



แผนพัฒนางานด้วยเทคโนโลยีดิจิทัลของสำนักงานศึกษาธิการจังหวัดลพบุรี ปี 2566

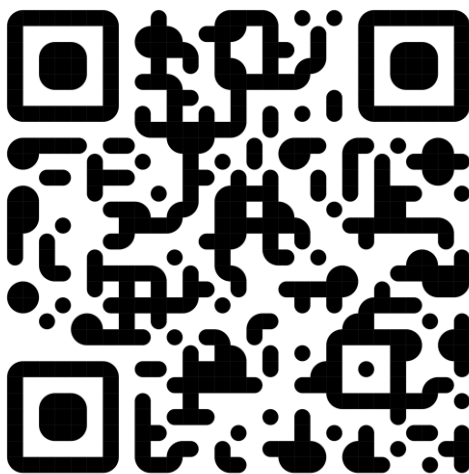
Work Development Plan with Digital Technology of the Office of Education

Lopburi Province 2023

สำนักงานศึกษาธิการจังหวัดลพบุรี

โทร 036-776771 Email: lripeoemail@gmail.com

เล่มแผนพัฒนางานด้วยเทคโนโลยีดิจิทัลของสำนักงานศึกษาธิการจังหวัดลพบุรี ปี 2566



<http://gg.gg/15b079>

คำนำ

แผนการพัฒนางานด้วยเทคโนโลยีดิจิทัลของสำนักงานศึกษาธิการจังหวัดลพบุรี จัดทำขึ้นโดยมีวัตถุประสงค์เพื่อวิเคราะห์ สังเคราะห์สภาพแวดล้อมภายนอกและภายในขององค์กร เพื่อกำหนดทิศทางการพัฒนาการจัดการศึกษาที่เน้นด้านเทคโนโลยีดิจิทัลของสำนักงานศึกษาธิการจังหวัดลพบุรี เป็นแผนระยะกลาง (4 ปี) ประกอบด้วยวิสัยทัศน์ พันธกิจ เป้าประสงค์ ยุทธศาสตร์ กลยุทธ์ แผนงาน โครงการ ตลอดจนปัจจัยสำคัญของการจัดทำแผนกลยุทธ์การพัฒนางานด้วยเทคโนโลยีดิจิทัล

ขอขอบคุณบุคลากรที่เกี่ยวข้อง หน่วยงานทางการศึกษา และเครือข่ายในจังหวัดลพบุรี ที่ให้ข้อมูลที่เป็นประโยชน์แก่การจัดทำแผนกลยุทธ์ฯ จนสำเร็จลุล่วงด้วยดี และหวังเป็นอย่างยิ่งว่าจะเกิดประโยชน์แก่ผู้สนใจต่อไป

กลุ่มนโยบายและแผน
สำนักงานศึกษาธิการจังหวัดลพบุรี

สารบัญ

	หน้า
คำนำ	
สารบัญ	
สารบัญตาราง	
ส่วนที่ 1 ขั้นตอนการบริหารเชิงกลยุทธ์	1
ส่วนที่ 2 บริบทของจังหวัดลพบุรี	3
2.1 บริบทของจังหวัดลพบุรี	3
2.2 ข้อมูลด้านคุณภาพการศึกษา	5
2.3 ด้านโอกาสทางการศึกษา	12
2.4 บริบทด้านเทคโนโลยีดิจิทัลจังหวัดลพบุรี	14
2.5 ปัญหาด้านเทคโนโลยีดิจิทัลเพื่อการพัฒนาคุณภาพการจัดการศึกษาในระดับจังหวัดลพบุรี	14
ส่วนที่ 3 การวิเคราะห์สภาพแวดล้อม	16
3.1 การวิเคราะห์สภาพแวดล้อมภายนอก	16
3.2 การวิเคราะห์สภาพแวดล้อมภายใน	17
ส่วนที่ 4 ทิศทางการพัฒนาการจัดการศึกษาด้านเทคโนโลยีดิจิทัล	19
4.1 วิสัยทัศน์	19
4.2 พันธกิจ	19
4.3 เป้าประสงค์	19
4.4 ยุทธศาสตร์	19
4.5 กลยุทธ์	19
ส่วนที่ 5 ปัจจัยสำคัญของการจัดทำแผนกลยุทธ์การพัฒนางานด้วยเทคโนโลยีดิจิทัล	21
บรรณานุกรม	23
ภาคผนวก	24
- โครงการเสริมสร้างศักยภาพบุคลากรของสำนักงานศึกษาธิการจังหวัด	
- โครงการพัฒนาระบบบริหารสำนักงานดิจิทัล ปีงบประมาณ พ.ศ.2566	

ส่วนที่ 1

การบริหารเชิงกลยุทธ์

แผนพัฒนางานด้วยเทคโนโลยีดิจิทัลของสำนักงานศึกษาธิการจังหวัดลพบุรี

ขั้นตอนการบริหารเชิงกลยุทธ์

การบริหารเชิงกลยุทธ์ของแผนพัฒนางานด้วยเทคโนโลยีดิจิทัลของสำนักงานศึกษาธิการจังหวัดลพบุรี นำหลักการของ Mintzberg (5 Ps of Strategy in 1987) มาปรับใช้ ดังนี้

1. การวางแผน (Plan) กระบวนการจัดทำแผนพัฒนางานด้วยเทคโนโลยีดิจิทัลของสำนักงานศึกษาธิการจังหวัดลพบุรี ต้องนำนโยบาย แผนและยุทธศาสตร์ที่เกี่ยวข้องกับการพัฒนาเทคโนโลยีดิจิทัลเพื่อการศึกษา ได้แก่ ยุทธศาสตร์ชาติ 20 ปี (พ.ศ. 2561-2580) แผนพัฒนาเศรษฐกิจและสังคมแห่งชาติ ฉบับที่ 12 (พ.ศ.2560-2564) แผนพัฒนาการศึกษาของกระทรวงศึกษาธิการ ฉบับที่ 12 (พ.ศ. 2560 – 2564) และปฏิบัติการดิจิทัลเพื่อการศึกษา กระทรวงศึกษาธิการ (พ.ศ. 2563 – 2565) และแผนอื่นๆ ที่เกี่ยวข้อง จะต้องมีการเตรียมการเพื่อแสวงหาข้อมูลและรวบรวมข้อมูลที่เกี่ยวข้อง ได้แก่ สภาพบริบททั่วไป สภาพบริบทด้านเทคโนโลยีดิจิทัลของจังหวัดลพบุรี ตลอดจนแนวโน้มและทิศทางการพัฒนาจังหวัด เพื่อให้ได้มาซึ่งข้อมูลที่มีความถูกต้องและสามารถนำมาวิเคราะห์สภาพแวดล้อมภายนอกองค์กรว่าปัจจัยใดมีอิทธิพลต่อการกำหนดแผนพัฒนางานด้วยเทคโนโลยีของสำนักงานศึกษาธิการจังหวัดลพบุรี ทั้งระดับ มหภาคและจุลภาค โดยใช้หลัก PEST (Policy, Economic, Social และ Technology) จากนั้นวิเคราะห์สภาพแวดล้อมภายในองค์กรที่เกี่ยวข้องกับการบริหารงานในองค์กรโดยใช้หลัก 4M (Management, Machine, Money และ Man) ประกอบการวิเคราะห์ว่าปัจจัยใดเป็นจุดแข็งหรือจุดอ่อน แล้วนำมาจัดวางทิศทางขององค์กรที่เป็นการกำหนดวิสัยทัศน์ พันธกิจ เป้าประสงค์ ยุทธศาสตร์ กลยุทธ์ แผนงาน โครงการ ตลอดจนปัจจัยสำคัญของการจัดทำแผนพัฒนางานด้วยเทคโนโลยีดิจิทัล

2. กลวิธี (Ploy) จัดทำแผนพัฒนางานด้วยเทคโนโลยีดิจิทัลสำนักงานศึกษาธิการจังหวัดลพบุรีปัจจัยสำคัญจะต้องได้รับการสนับสนุนงบประมาณ สำหรับการบริหารจัดการหรือการนำแผนไปสู่การปฏิบัติได้ นอกจากนี้เมื่อจัดทำแผนฯ เสร็จเรียบร้อยแล้วจะต้องได้รับการถ่ายทอดให้บุคลากรทุกระดับในหน่วยงานได้รับรู้ มีความรู้ ความเข้าใจไปในทิศทางเดียว เพื่อไปสู่เป้าหมายหรือบรรลุวิสัยทัศน์ที่กำหนดร่วมกันได้ ทั้งนี้กลวิธีในการบริหารงาน ต้องคำนึงถึงความคุ้มค่าของทรัพยากรที่ใช้ไป การจัดลำดับความสำคัญของโครงการที่จะต้องดำเนินการตามแผนก่อนหรือหลัง ตลอดจนการติดตาม ประเมินผล โดยนำหลักการบริหารตามวงจรการควบคุมคุณภาพ (PDCA Cycle) หรือวงจรเดมมิง (Deming Cycle) เพื่อให้การทำงานมีคุณภาพและพัฒนาอย่างต่อเนื่อง

3. วัฒนธรรมรูปแบบที่จะต้องปรับเปลี่ยน (Pattern) สำนักงานศึกษาธิการจังหวัดลพบุรีจะต้องสร้างวัฒนธรรมองค์กรที่มีรูปแบบ วิธีปฏิบัติ การปรับเปลี่ยนความคิดของบุคลากรที่รองรับการเปลี่ยนแปลงโดยนำระบบเทคโนโลยีดิจิทัลมาใช้ในการบริหารจัดการ หรือกระบวนการทำงานให้มีประสิทธิภาพ เทคโนโลยีดิจิทัลที่

เปลี่ยนแปลงอย่างรวดเร็ว โดยบุคลากรในสำนักงานศึกษาธิการจังหวัดลพบุรีจะต้องยึดถือปฏิบัติตามแผนการพัฒนางานด้วยเทคโนโลยีดิจิทัล และมีการถ่ายทอด แลกเปลี่ยนเรียนรู้ สร้างองค์ความรู้ หรือเกิดชุมชนแห่งการเรียนรู้ในองค์กร (PLC) เพื่อสร้างเป็นองค์กรแห่งการเรียนรู้ที่นำเทคโนโลยีดิจิทัลมาเป็นส่วนหนึ่งในการทำงาน และพัฒนาคุณภาพการศึกษาในจังหวัด

4. บทบาทของผู้บริหารสำนักงานศึกษาธิการจังหวัด (Position) ศึกษาธิการจังหวัดและรองศึกษาธิการจังหวัด มีบทบาทภารกิจสำคัญที่จะทำให้การบริหารจัดการ กำหนดทิศทาง และแผนกลยุทธ์ของหน่วยงานให้ประสบความสำเร็จ จะต้องให้ความสำคัญกับการรับมือเพื่อเปลี่ยนถ่ายองค์กรสู่ยุคดิจิทัล เพราะองค์กรต้องขับเคลื่อนด้วยเทคโนโลยีดิจิทัล ผู้บริหารจะต้องใส่ใจในทุกขั้นตอนการดำเนินงาน จัดทำและปฏิบัติให้สอดคล้องตามแผนฯ มีภาวะการเป็นผู้นำในยุคดิจิทัล มีความรู้ ความเข้าใจ มีทักษะ สามารถนำเทคโนโลยีดิจิทัล มาสร้างความโดดเด่นในการทำงาน ตลอดจนพร้อมรับมือกับภัยคุกคามดิจิทัล มีการปรับเปลี่ยนรูปแบบการทำงานและการเปลี่ยนแปลงให้เหมาะสมกับสถานการณ์และสภาพแวดล้อมที่เปลี่ยนไปอยู่ตลอดเวลาที่สำคัญต้องเปิดโอกาสให้เกิดการมีส่วนร่วม บุคลากรสามารถแสดงความคิดเห็น มีอิสระทางความคิดสร้างสรรค์ เพื่อนำไปสู่การพัฒนางานด้วยเทคโนโลยีดิจิทัลได้อย่างมีประสิทธิภาพและประสิทธิผล

5. การกำหนดค่านิยมร่วมขององค์กร (Perspective) เมื่อแผนพัฒนางานด้วยเทคโนโลยีดิจิทัล สำนักงานศึกษาธิการจังหวัดลพบุรี ได้ถูกกำหนดเป้าหมายเพื่อเปลี่ยนผ่านไปสู่องค์กรยุคดิจิทัล มีการจัดวางทิศทางขององค์กรที่เป็นการกำหนดเป็นวิสัยทัศน์ พันธกิจ เป้าประสงค์ ยุทธศาสตร์ กลยุทธ์ แผนงาน โครงการ ตลอดจนปัจจัยสำคัญของการจัดทำแผนพัฒนางานด้วยเทคโนโลยีดิจิทัล บุคลากรในสำนักงานศึกษาธิการจังหวัดเป็นปัจจัยสำคัญที่จะดำเนินการตามแผนฯ ดังกล่าวให้ประสบความสำเร็จ จะต้องมีการพัฒนาศักยภาพ มีการทำงานร่วมกัน เพื่อมุ่งไปสู่เป้าหมายเดียวกัน เป็นเป้าหมายที่ยึดถือร่วมกัน ทำให้บุคลากรเกิดความศรัทธา ทั้งในตัวผู้บริหาร เพื่อนร่วมงาน ตลอดจนเครือข่ายทางการศึกษาในจังหวัด เกิดค่านิยมร่วมกันในองค์กร เพื่อให้องค์กรบรรลุเป้าหมายที่กำหนด

ส่วนที่ 2 บริบทของจังหวัดลพบุรี

2.1 บริบทของจังหวัดลพบุรี

2.1.1 สภาพบริบททั่วไปของจังหวัดลพบุรี

จังหวัดลพบุรี ตั้งอยู่ในภาคกลางของประเทศไทย คำขวัญประจำจังหวัดลพบุรีคือ “วังนารายณ์ คู่บ้าน ศาลพระกาฬคูเมือง ปรากฏสามยอดลือเลื่อง เมืองแห่งดินสอพอง เขื่อนป่าสักชลสิทธิ์เกริกก้อง แผ่นดินทองสมเด็จพระนารายณ์” ได้สะท้อนให้เห็นความสำคัญของจังหวัดลพบุรี ในอดีตตั้งแต่สมัยขอมเรืองอำนาจ จนถึงสมัยอยุธยา และปัจจุบัน ตราประจำจังหวัดลพบุรี เป็นรูป “พระนารายณ์ประทับบนพระปราสาทสามยอด” อันมีความหมายให้ระลึกถึง สมเด็จพระนารายณ์มหาราช ผู้สร้างเมืองลพบุรีขึ้นใหม่ในปี พ.ศ. 2209 ส่วนพระปราสาทสามยอดที่ปรากฏในตราประจำจังหวัด เป็นโบราณสถานที่ถือเป็นสัญลักษณ์ของเมืองลพบุรี

2.1.1.1 สภาพทางภูมิศาสตร์ ลพบุรีห่างจากกรุงเทพฯ ไปทางทิศเหนือ โดยทางรถยนต์สายพหลโยธิน ประมาณ 153 กิโลเมตร และโดยทางรถไฟสายเหนือ ระยะทางประมาณ 133 กิโลเมตร มีพื้นที่ 6,586.67 ตารางกิโลเมตร ประกอบด้วยพื้นที่ราบลุ่มประมาณร้อยละ 30 และพื้นที่ราบสลับเนินเขาประมาณร้อยละ 70

2.1.1.2 อาณาเขตจังหวัดลพบุรี มีอาณาเขตติดต่อกับจังหวัดในภาคกลาง ภาคเหนือ ตอนล่าง และ ภาคตะวันออกเฉียงเหนือ 7 จังหวัด ดังนี้

- ทิศเหนือ มีเขตติดต่อกับจังหวัดเพชรบูรณ์ และจังหวัดนครสวรรค์
- ทิศใต้ มีเขตติดต่อกับจังหวัดสระบุรี และจังหวัดพระนครศรีอยุธยา
- ทิศตะวันออก มีเขตติดต่อกับจังหวัดสระบุรี จังหวัดนครราชสีมา และจังหวัดชัยภูมิ
- ทิศตะวันตก มีเขตติดต่อกับจังหวัดสิงห์บุรี จังหวัดอ่างทอง และจังหวัดนครสวรรค์

2.1.1.3 การปกครองจังหวัดลพบุรี แบ่งเขตการปกครองเป็น 11 อำเภอ 121 ตำบล มีองค์กรปกครองส่วนท้องถิ่น ได้แก่ องค์การบริหารส่วนจังหวัด 1 แห่ง เทศบาล 23 แห่ง และองค์การบริหารส่วนตำบล 102 แห่ง



แผนภาพที่ 1-1 แผนที่จังหวัดลพบุรี

2.1.1.4 เขตการปกครองจังหวัดลพบุรีแบ่งออกเป็น 11 อำเภอ 121 ตำบล 1,122 หมู่บ้าน 1 องค์การบริหารส่วนจังหวัด 23 เทศบาล (3 เทศบาลเมือง 20 เทศบาลตำบล) 102 องค์การบริหารส่วนตำบล

ตารางจำนวนอำเภอ ตำบล หมู่บ้าน เทศบาล องค์การบริหารส่วนจังหวัด องค์การบริหารส่วนตำบล และระยะทางห่างจากจังหวัด

อำเภอ	พื้นที่ (ตร.กม.)	ตำบล	หมู่บ้าน	เทศบาล	อบจ.	อบต.	ระยะทางห่างจาก จังหวัด (กม.)
เมืองลพบุรี	565.613	22	216	8	1	14	0.3
โคกสำโรง	982.50	13	137	1	-	13	40
ชัยบาดาล	1,253.00	17	136	1	-	16	89
ท่าม่วง	242.80	11	128	5	-	7	17
บ้านหมี่	585.70	21	157	1	-	20	32
พัฒนานิคม	517.00	9	89	4	-	7	51
ท่าหลวง	538.90	6	45	1	-	5	83
สระโบสถ์	304.65	5	46	1	-	3	70
โคกเจริญ	317.10	5	53	-	-	5	94
ลำสนธิ	447.00	6	49	-	-	6	129
หนองม่วง	445.50	6	67	1	-	6	67
รวม	6,199.77	121	1,122	23	1	102	-

ที่มา : สำนักงานส่งเสริมการปกครองท้องถิ่นจังหวัดลพบุรี (ข้อมูล ณ เดือนกรกฎาคม 2564)

2.1.1.5 ประชากร จังหวัดลพบุรี มีประชากร ณ เดือนกรกฎาคม 2565 รวมทั้งสิ้น 739,088 คน ชาย 369,276 คน หญิง 369,812 คน และมีจำนวนครัวเรือน 305,060 ครัวเรือน โดยมีขนาดของครัวเรือนประมาณ 2.42 คน ต่อครัวเรือน และโครงสร้างของครัวเรือนมีลักษณะครัวเรือนเดี่ยว ซึ่งพิจารณาได้จากความสัมพันธ์ลักษณะ การอยู่อาศัยของครัวเรือน คือการที่บุคคลที่อยู่และกินร่วมกันในสถานที่อยู่อาศัยเดียวกัน กล่าวคือ ถ้าบุคคล ที่อยู่และกินร่วมกันมีเฉพาะรุ่นพ่อแม่กับรุ่นลูกที่ยังไม่แต่งงาน จัดเป็นครัวเรือนเดี่ยว (ครัวเรือน 2 รุ่น) ถ้ามีทั้งรุ่นปู่ย่า/ตายาย รุ่นพ่อแม่และรุ่นลูก/รุ่นหลานด้วย จัดเป็นครัวเรือนขยาย (ครัวเรือน 3 รุ่น หรือมากกว่า) ความหนาแน่นของประชากรในแต่ละอำเภอต่อพื้นที่ 1 ตารางกิโลเมตร พบว่าอำเภอที่มีความหนาแน่นของประชากรมากที่สุด คือ อำเภอเมืองลพบุรี คิดเป็นอัตราส่วนประชากร 433 คน ต่อพื้นที่ 1 ตารางกิโลเมตร ส่วนอำเภอที่มีความหนาแน่นของประชากรน้อยที่สุด คือ อำเภอท่าหลวง คิดเป็นอัตราส่วนประชากร 54 คน ต่อพื้นที่ 1 ตารางกิโลเมตร

ตารางจำนวนประชากร ความหนาแน่น และขนาดของครัวเรือน จำแนกรายอำเภอ พ.ศ. 2565

อำเภอ	พื้นที่ (ตร.กม.)	จำนวนประชากร (คน)			ครัวเรือน	ความหนาแน่น (คน/ตร.กม.)	ขนาดของ ครัวเรือน
		ประชากร	ชาย	หญิง			
เมืองลพบุรี	565.61	245,357	127,664	117,693	108,918	433.79	2.25
โคกสำโรง	982.50	81,548	40,231	41,317	31,643	83.00	2.58
ชัยบาดาล	1,253.00	88,939	43,724	45,215	37,256	70.98	2.39
ท่าม่วง	242.80	48,071	23,036	25,035	17,317	197.99	2.78
บ้านหมี่	585.70	71,766	34,410	37,356	26,760	122.53	2.68
พัฒนานิคม	517.00	68,428	33,511	34,917	30,196	132.36	2.27
ท่าหลวง	538.90	29,569	14,598	14,971	11,497	54.87	2.57
สระโบสถ์	304.65	21,174	10,507	10,667	8,634	69.50	2.45
โคกเจริญ	317.10	24,325	12,135	12,190	8,687	76.71	2.80
ลำสนธิ	447.00	27,206	13,483	13,723	10,564	60.86	2.58
หนองม่วง	445.50	32,705	15,977	16,728	13,588	73.41	2.41
รวม	6,199.77	739,088	369,276	369,812	305,060	119.21	2.42

หมายเหตุ : จำนวนประชากร ไม่รวมประชากรแฝง

ที่มา : กรมการปกครองกระทรวงมหาดไทย (ข้อมูล ณ เดือนกรกฎาคม 2565)

2.2 ข้อมูลพื้นฐานด้านการศึกษา

2.2.1 ข้อมูลสารสนเทศพื้นฐานด้านการศึกษา

2.2.1.1 จำนวนประชากรวัยเรียน

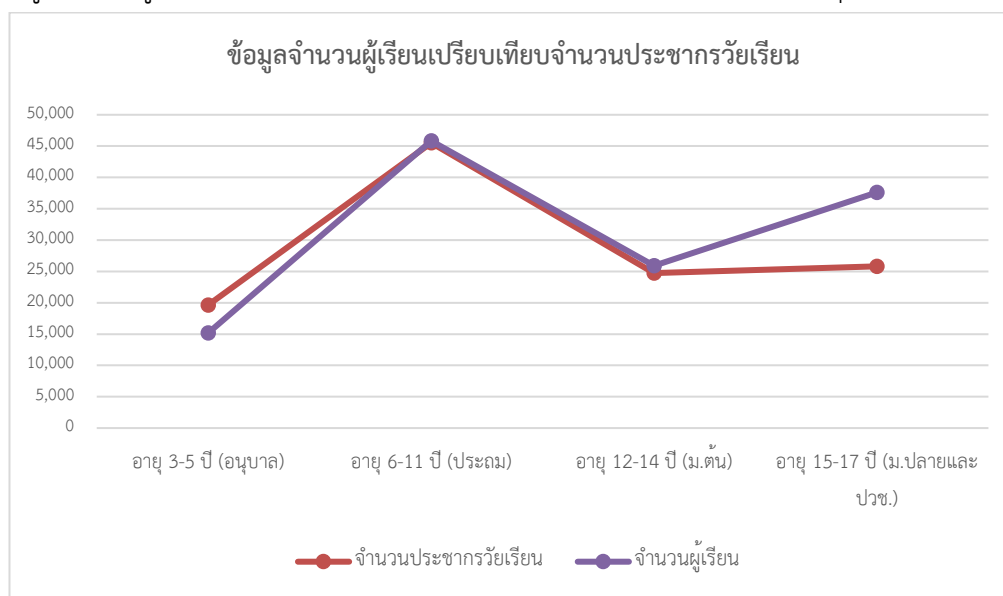
ตารางข้อมูลจำนวนประชากรจำแนกตามช่วงอายุในพื้นที่จังหวัดลพบุรี

ที่	ช่วงอายุ	จำนวน ประชากร ในช่วง อายุ	ร้อยละ ของ ประชากร วัยเรียน	จำนวน ผู้เรียน	ร้อยละ ของ จำนวน ผู้เรียน	ร้อยละของ จำนวนผู้เรียน เทียบจำนวน ประชากรวัย เรียน
1	อายุ 3-5 ปี (อนุบาล)	19,647	16.98	15,176	12.19	56.42 : 43.58
2	อายุ 6-11 ปี (ประถม)	45,524	39.35	45,827	36.80	49.83 : 50.17
3	อายุ 12-14 ปี (ม.ต้น)	24,712	21.36	25,910	20.80	48.82 : 51.18

4	อายุ 15-17 ปี (ม.ปลายและ ปวช.)	25,811	22.31	37,628	30.21	40.69 : 59.31
รวมทั้งหมด		115,694	100.00	124,541	100.00	48.16 : 51.84

หมายเหตุ : ข้อมูลจำนวนประชากรจากกรมการปกครอง กระทรวงมหาดไทย ณ วันที่ 31 ธันวาคม 2563
ข้อมูลจำนวนผู้เรียน ณ วันที่ 25 มิถุนายน 2564

แผนภูมิข้อมูลจำนวนผู้เรียนเปรียบเทียบกับจำนวนประชากรวัยเรียน จำแนกตามช่วงอายุ



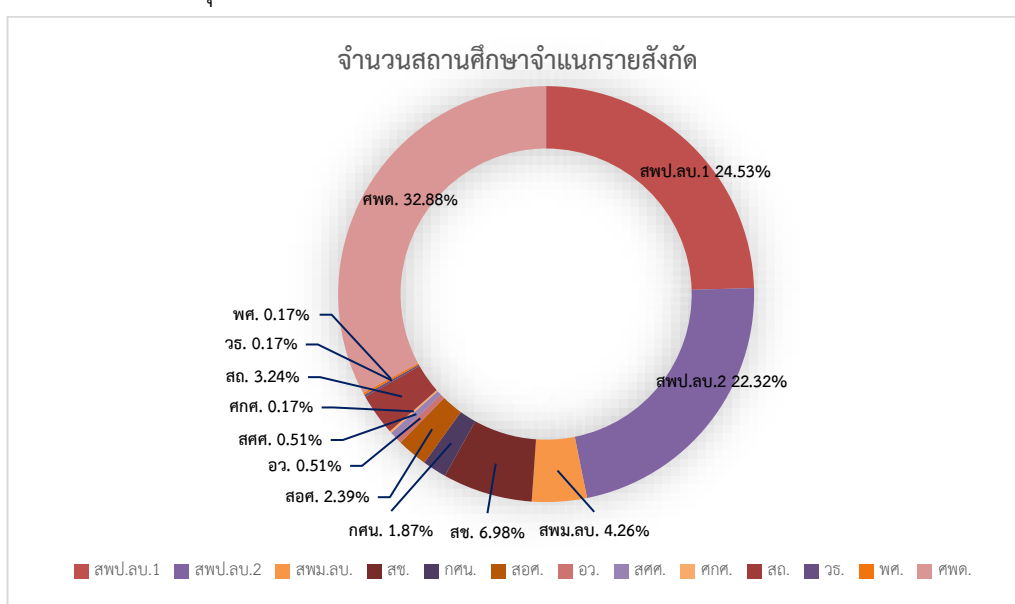
จากตารางข้อมูลและแผนภูมิ จะเห็นได้ว่า สัดส่วนของผู้เรียนเปรียบเทียบกับจำนวนประชากรวัยเรียนในช่วงอายุต่าง ๆ นั้น ช่วงอายุที่ประชากรวัยเรียนมีมากกว่าจำนวนผู้เรียน คือ ช่วงอายุ 3 - 5 ปี (อนุบาล) มีสัดส่วนเป็น 56.42 : 43.58 สำหรับช่วงอายุที่ประชากรวัยเรียนน้อยกว่าจำนวนผู้เรียน มี 3 ช่วงอายุ ได้แก่ ช่วงอายุ 6 - 11 ปี (ประถมศึกษา) มีสัดส่วนเป็น 49.83 : 50.17 ช่วงอายุ 12 - 14 ปี (มัธยมศึกษาตอนต้น) มีสัดส่วนเป็น 48.82 : 51.18 และช่วงอายุ 15 - 17 ปี (มัธยมศึกษาตอนปลายและประกาศนียบัตรวิชาชีพ) มีสัดส่วนเป็น 40.69 : 59.31 สาเหตุที่จำนวนผู้เรียนมากกว่าประชากรวัยเรียนน่าจะมาจากการที่ประชากรวัยเรียนในจังหวัดอื่นเดินทางเข้ามาศึกษาในจังหวัดลพบุรี

2.2.1.2 จำนวนสถานศึกษา

ตารางจำนวนสถานศึกษาทุกสังกัด (การศึกษาในระบบ) ปีการศึกษา 2565 จำแนกรายสังกัด

รวม สถานศึกษา ทั้งสิ้น	จำนวนสถานศึกษาสังกัดกระทรวงศึกษาธิการ									สังกัดกระทรวงอื่น ๆ			
	สพป. ลบ. 1	สพป. ลบ. 2	สพม. ลบ.	สช.	กศ น.	สอ ศ.	อว.	สศ ศ.	ศก ศ.	สธ.	ว ธ.	พศ.	ศพด.
587	144	131	25	41	11	14	3	3	1	19	1	1	193

แผนภูมิจำนวนสถานศึกษาทุกสังกัด (การศึกษาในระบบ) ปีการศึกษา 2565 จำแนกรายสังกัด

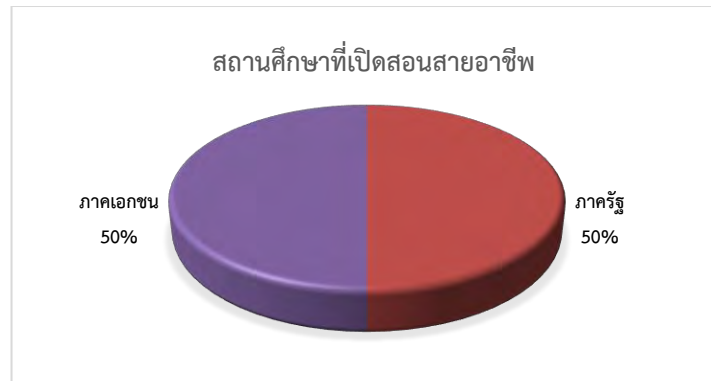


ตารางจำนวนสถานศึกษาที่เปิดสอนสายอาชีพ (ภาครัฐบาล:ภาคเอกชน) ปีการศึกษา 2565

จังหวัด	จำนวนสถานศึกษาสายอาชีพ		หมายเหตุ
	ภาครัฐ	ภาคเอกชน	
ลพบุรี	7	7	

หมายเหตุภาคเอกชนเพิ่มขึ้นจาก ปี 2565 จำนวน 1 แห่ง คือ วิทยาลัยเทคโนโลยีและการบริหารจัดการอุตสาหกรรมอ้อยและน้ำตาลทราย

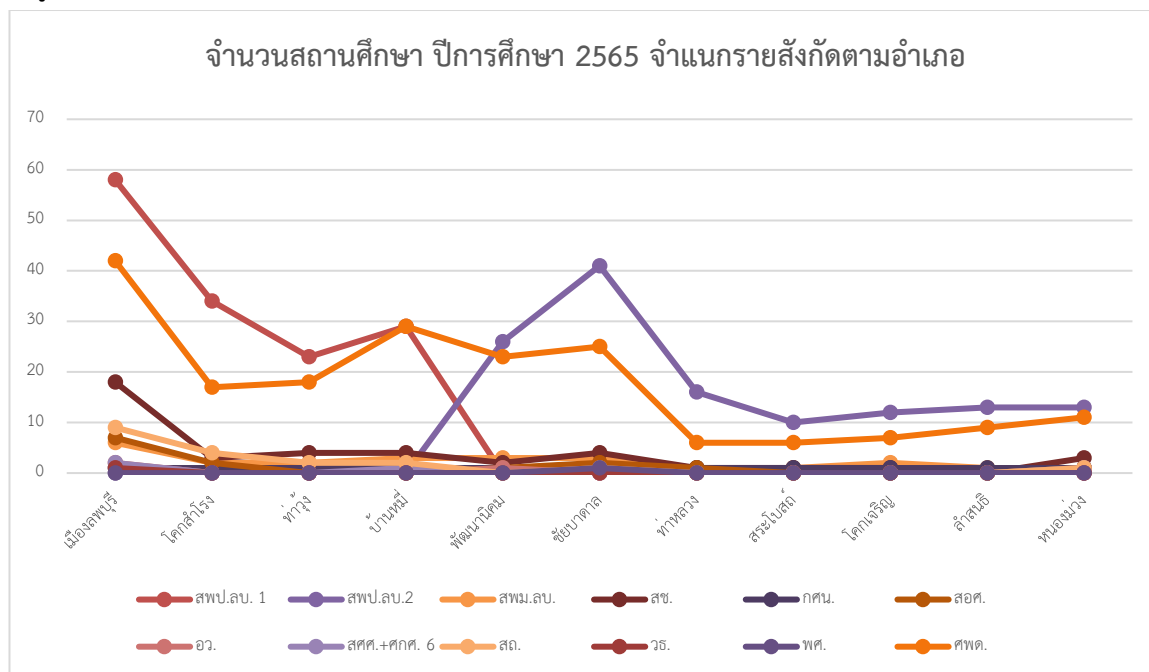
แผนภูมิจำนวนสถานศึกษาที่เปิดสอนสายอาชีพ (ภาครัฐบาล:ภาคเอกชน) ปีการศึกษา 2565



ตารางจำนวนสถานศึกษา (การศึกษาในระบบ) ปีการศึกษา 2565 จำแนกรายสังกัดตามอำเภอ

อำเภอ	จำนวนโรงเรียน												รวม
	ในสังกัดกระทรวงศึกษาธิการ								นอกสังกัด ศธ.				
	สพป. ลบ. 1	สพป. ลบ.2	สพม. ลบ.	สช.	กศ. น.	สอ. ศ.	อ. ว.	สศศ.+ศก ศ. 6	สถ.	วธ. .	พศ. ด.	ศพ ด.	
เมือง ลพบุรี	58	0	6	18	1	7	2	2	9	1	0	42	146
โคกสำโรง	34	0	2	3	1	2	0	0	4	0	0	17	63
ท่าม่วง	23	0	2	4	1	0	0	0	2	0	0	18	50
บ้านหมี่	29	0	3	4	1	0	0	1	2	0	0	29	69
พัฒนานิคม	0	26	3	2	1	1	1	0	0	0	0	23	57
ชัยบาดาล	0	41	3	4	1	2	0	0	1	0	1	25	78
ท่าหลวง	0	16	1	1	1	1	0	0	0	0	0	6	26
สระโบสถ์	0	10	1	1	1	0	0	0	0	0	0	6	19
โคกเจริญ	0	12	2	1	1	0	0	0	0	0	0	7	23
ลำสนธิ	0	13	1	0	1	0	0	0	0	0	0	9	24
หนองม่วง	0	13	1	3	1	1	0	1	1	0	0	11	32
รวม	144	131	25	41	11	14	3	4	19	1	1	193	587

แผนภูมิจำนวนสถานศึกษา (การศึกษาในระบบ) ปีการศึกษา 2565 จำแนกรายสังกัดตามอำเภอ



ตัวชี้วัดคุณภาพการศึกษา

ตารางตัวชี้วัดคุณภาพการศึกษาจังหวัดลพบุรี

ตัวชี้วัดคุณภาพการศึกษา		ปีงบประมาณ 2564		ปีงบประมาณ 2566	
		ค่าตัวชี้วัด	คะแนน	ค่าตัวชี้วัด	คะแนน
ตัวชี้วัดที่ 1	ปีการศึกษาเฉลี่ยของประชากรวัยแรงงาน (15-59 ปี)	9.91	3.30	9.63	3.21
ตัวชี้วัดที่ 2	อัตราการเรียนต่อในระดับ ม.ปลาย	82.81	3.85	73.54	3.24
ตัวชี้วัดที่ 3	ร้อยละของประชากรอายุ 25-34 ปีที่สำเร็จการศึกษาในระดับอุดมศึกษาขึ้นไป	16.80	0.00	15.91	0.00
ตัวชี้วัดที่ 4	ร้อยละของประชากรอายุ 6-14 ปีที่สามารถอ่าน/เขียน/คำนวณได้	91.38	0.00	91.38	0.00
ตัวชี้วัดที่ 5	ค่าเฉลี่ยของร้อยละนักเรียนระดับชั้นมัธยมศึกษาปีที่ 6 ที่มีคะแนน O-NET มากกว่า 50 คะแนน 5 รายวิชา	16.77	2.18	15.59	2.06
ตัวชี้วัดที่ 6	ร้อยละของสถานศึกษาขั้นพื้นฐานที่มีผลการประเมินคุณภาพภายนอกอยู่ในระดับดีขึ้นไป	90.73	4.00	90.73	4.00

ระดับประถมศึกษา

ตัวชี้วัดด้านการศึกษา	ค่าตัวชี้วัด	
	ปีงบประมาณ 2564	ปีงบประมาณ 2566
ระดับประถมศึกษา		
อัตราการเข้าเรียนอย่างหยาบ (GER)	97.74	100.21
อัตราการเข้าเรียนสุทธิ (NER)	95.89	96.74
อัตราการการเข้าเรียนสุทธิแบบปรับ (ANER)	96.98	97.65
ร้อยละเด็กที่ไม่ได้รับการศึกษา (OOSC)	3.02	2.35
- ร้อยละเด็กที่เข้าเรียนช้า (กำลังศึกษาในระดับที่ต่ำกว่า)	0.48	0.34
- ร้อยละเด็กที่ไม่ได้อยู่ในระบบการศึกษา	2.54	2.00
อัตราส่วนเด็กต่างถิ่นที่เข้ามาเรียน ต่อ นักเรียน 1,000 คน	135.34	110.79
อัตราส่วนเด็กที่ไปเรียนต่างถิ่น ต่อ นักเรียน 1,000 คน	120.87	95.12
อัตราส่วนเด็กต่างชาติที่เข้ามาเรียน ต่อ นักเรียน 1,000 คน	6.07	6.92
คะแนนเฉลี่ย O-NET ภาษาไทย	56.14	50.75
คะแนนเฉลี่ย O-NET ภาษาอังกฤษ	42.27	37.78
คะแนนเฉลี่ย O-NET คณิตศาสตร์	28.85	36.30
คะแนนเฉลี่ย O-NET วิทยาศาสตร์	38.03	34.16
ร้อยละของ นร. ป.6 ที่คะแนน O-NET ภาษาไทย มากกว่า 50 คะแนน	64.46	52.06
ร้อยละของ นร. ป.6 ที่คะแนน O-NET ภาษาอังกฤษ มากกว่า 50 คะแนน	29.28	20.60
ร้อยละของ นร. ป.6 ที่คะแนน O-NET คณิตศาสตร์ มากกว่า 50 คะแนน	7.81	13.03
ร้อยละของ นร. ป.6 ที่คะแนน O-NET วิทยาศาสตร์ มากกว่า 50 คะแนน	16.75	10.40

ระดับมัธยมศึกษาตอนต้น

ตัวชี้วัดด้านการศึกษา	ค่าตัวชี้วัด	
	ปีงบประมาณ 2564	ปีงบประมาณ 2566
อัตราการเข้าเรียนอย่างหยาบ (GER)	95.05	105.73
อัตราการเข้าเรียนสุทธิ (NER)	88.35	91.19
อัตราการการเข้าเรียนสุทธิแบบปรับ (ANER)	90.32	93.51
ร้อยละเด็กที่ไม่ได้รับการศึกษา (OOSC)	9.68	6.49
- ร้อยละเด็กที่เข้าเรียนช้า (กำลังศึกษาในระดับที่ต่ำกว่า)	2.44	2.10
- ร้อยละเด็กที่ไม่ได้อยู่ในระบบการศึกษา	7.24	4.40

อัตราส่วนเด็กต่างถิ่นที่เข้ามาเรียน ต่อ นักเรียน 1,000 คน	188.10	164.61
อัตราส่วนเด็กที่ไปเรียนต่างถิ่น ต่อ นักเรียน 1,000 คน	110.57	79.10
อัตราส่วนเด็กต่างชาติที่เข้ามาเรียน ต่อ นักเรียน 1,000 คน	2.01	3.53
คะแนนเฉลี่ย O-NET ภาษาไทย	55.12	52.91
คะแนนเฉลี่ย O-NET ภาษาอังกฤษ	35.68	32.16
คะแนนเฉลี่ย O-NET คณิตศาสตร์	26.23	25.60
คะแนนเฉลี่ย O-NET วิทยาศาสตร์	29.95	32.14
ร้อยละของ นร. ม.3 ที่คะแนน O-NET ภาษาไทย มากกว่า 50 คะแนน	63.95	85.90
ร้อยละของ นร. ม.3 ที่คะแนน O-NET ภาษาอังกฤษ มากกว่า 50 คะแนน	18.04	11.83
ร้อยละของ นร. ม.3 ที่คะแนน O-NET คณิตศาสตร์ มากกว่า 50 คะแนน	8.73	7.21
ร้อยละของ นร. ม.3 ที่คะแนน O-NET วิทยาศาสตร์ มากกว่า 50 คะแนน	4.49	5.95

ระดับมัธยมศึกษาตอนปลาย

ตัวชี้วัดด้านการศึกษา		ค่าตัวชี้วัด	
		ปีงบประมาณ 2564	ปีงบประมาณ 2566
อัตราการเข้าเรียนอย่างหยาบ (GER)		82.91	96.94
อัตราการเข้าเรียนสุทธิ (NER)		71.91	78.48
อัตราการการเข้าเรียนสุทธิแบบปรับ (ANER)		72.41	79.10
ร้อยละเด็กที่ไม่ได้รับการศึกษา (OOSC)		27.59	20.90
- ร้อยละเด็กที่เข้าเรียนช้า (กำลังศึกษาในระดับที่ต่ำกว่า)		3.31	2.94
- ร้อยละเด็กที่ไม่ได้อยู่ในระบบการศึกษา		24.28	17.96
อัตราส่วนเด็กต่างถิ่นที่เข้ามาเรียน ต่อ นักเรียน 1,000 คน		238.67	206.26
อัตราส่วนเด็กที่ไปเรียนต่างถิ่น ต่อ นักเรียน 1,000 คน		107.85	98.69
อัตราส่วนเด็กต่างชาติที่เข้ามาเรียน ต่อ นักเรียน 1,000 คน		0.68	1.46
คะแนนเฉลี่ย O-NET ภาษาไทย		46.08	49.42
คะแนนเฉลี่ย O-NET ภาษาอังกฤษ		30.07	28.47
คะแนนเฉลี่ย O-NET คณิตศาสตร์		27.31	22.93
คะแนนเฉลี่ย O-NET วิทยาศาสตร์		33.04	29.65
คะแนนเฉลี่ย O-NET สังคมศึกษา		36.26	38.50
ร้อยละของ นร. ม.6 ที่คะแนน O-NET ภาษาไทย มากกว่า 50 คะแนน		42.26	50.00
ร้อยละของ นร. ม.6 ที่คะแนน O-NET ภาษาอังกฤษ มากกว่า 50 คะแนน		9.99	11.09
ร้อยละของ นร. ม.6 ที่คะแนน O-NET คณิตศาสตร์ มากกว่า 50 คะแนน		12.50	5.86

ร้อยละของ นร. ม.6 ที่คะแนน O-NET วิทยาศาสตร์ มากกว่า 50 คะแนน	11.78	1.92
ร้อยละของ นร. ม.6 ที่คะแนน O-NET สังคมศึกษาฯ มากกว่า 50 คะแนน	7.33	9.06
ร้อยละของนักเรียนประเภทอาชีวศึกษา	46.27	41.68
ร้อยละของประชากรอายุ 6- 14 ปี สามารถอ่านได้	98.02	98.02
ร้อยละของประชากรอายุ 6- 14 ปี สามารถเขียนได้	96.73	96.73
ร้อยละของประชากรอายุ 6- 14 ปี สามารถคำนวณได้	91.38	91.38
ปีการศึกษาเฉลี่ยของประชากร 15-39 ปี	11.42	11.21
ปีการศึกษาเฉลี่ยของประชากร 40-59 ปี	8.39	8.05
ปีการศึกษาเฉลี่ยของประชากร 60 ปีขึ้นไป	5.46	5.28
ปีการศึกษาเฉลี่ยของประชากร 15 ปีขึ้นไป	8.82	8.53

2.3 ด้านโอกาสทางการศึกษา

สภาวะแวดล้อมทางการศึกษาในจังหวัดลพบุรี มีปัจจัยที่เป็นจุดแข็งและโอกาสสนับสนุนและสร้างโอกาสทางการศึกษา เนื่องจากมีสถาบันทางการศึกษาจัดการศึกษาปฐมวัย การศึกษาขั้นพื้นฐาน การศึกษาสายอาชีพทั้งภาครัฐ และภาคเอกชนครอบคลุมทุกพื้นที่ของจังหวัดและการศึกษาระดับอุดมศึกษามีมหาวิทยาลัยราชภัฏเทพสตรีที่นี่ยังมี มหาวิทยาลัยหลายแห่งเป็นศูนย์วิทยบริการเพื่อให้บริการการศึกษานอกที่ตั้งหลายแห่ง โดยจัดการศึกษาตั้งแต่ระดับ ปริญญาตรี ปริญญาโท และปริญญาเอก อาทิเช่น มหาวิทยาลัยรามคำแหง มหาวิทยาลัยเกษตรศาสตร์ และยังมีสถาบัน ทางการศึกษาที่จัดการศึกษาเฉพาะด้านการเกษตรและอุตสาหกรรมที่เกี่ยวกับการเกษตรและอาหารครอบคลุมสถาน ประกอบการและด้านการอนุรักษ์ศิลปและวัฒนธรรมมีวิทยาลัยนาฏศิลป์ลพบุรีที่ทำการศึกษาวិจัย เผยแพร่และ อนุรักษ์ศิลปและวัฒนธรรมไทยสถานศึกษาส่วนใหญ่ได้รับการรับรองการประเมินภายนอกจาก สมศ. ทำให้เห็นว่า จังหวัดลพบุรีมีศักยภาพพร้อมที่จะสนับสนุนการพัฒนา ด้านเศรษฐกิจและด้านอื่นๆของจังหวัดได้เป็นอย่างดี นอกจากนี้สภาพภูมิประเทศและโครงสร้างพื้นฐานค่อนข้างจะ สมบูรณ์ระยะทางไม่ห่างไกลกันมากนัก การคมนาคม สะดวกสามารถเดินทางได้รวดเร็วจึงไม่เป็นอุปสรรคต่อการเข้ารับบริการการศึกษาในสถานศึกษาที่ห่างออกไปทำให้ผู้ปกครองและผู้เรียนมีโอกาสที่จะเลือกเรียนในสถานศึกษา/สถาบันการศึกษาที่ต้องการได้ นอกจากนี้ยังมีแหล่งเรียนรู้ สถานประกอบการที่สามารถสนับสนุนการจัดการเรียนรู้ของสถานศึกษาทั้งภาคทฤษฎีและภาคปฏิบัติปัจจัยต่างๆ เหล่านี้ล้วนเอื้ออำนวยต่อการสร้างโอกาสทางการศึกษาให้ประชากรวัยเรียน ได้รับบริการทางการศึกษาที่มีคุณภาพมาก ยิ่งขึ้น ในขณะที่จำนวนสถานศึกษาที่มีจำนวนมากถือเป็นจุดแข็งจังหวัด แต่ก็มีปัจจัยที่เป็นจุดอ่อนและอุปสรรคต่อคุณ ภาพการศึกษามากที่ ต้องพิจารณาคือ ด้านบุคลากร การขาดแคลนครู เป็นผลมาจากนโยบายของรัฐในการลดอัตรา กำลังคนภาครัฐ ทำให้จำนวนอัตรากำลังครูที่มีไม่เหมาะสมและสถานศึกษาส่วนใหญ่ยังขาดแคลนครูในสาขาวิชาที่ สำคัญทำให้ครูต้องสอนในสาขาวิชาที่ไม่ตรงตามวุฒิการศึกษา และจุดอ่อนที่สำคัญคือครูบางส่วนยังไม่ปรับวิธีเรียน เปลี่ยนวิธีสอนและขาดทักษะในการถ่ายทอด

องค์ความรู้ไม่สอดคล้องกับไทยแลนด์ 4.0 และสถานการณ์โควิด ที่เน้นการสอนให้คิดวิเคราะห์ ปัจจัยเหล่านี้ต่างส่งผลกระทบต่อคุณภาพการจัดการศึกษาในขณะที่การบริหารจัดการศึกษาของสถานศึกษาก็มีจุดอ่อนเช่นกัน คือ ปัญหาเรื่องความเหลื่อมล้ำของทรัพยากรทางการศึกษาของสถานศึกษาในเขตเมืองกับนอกเขตเมือง และ สถานศึกษาขนาดเล็ก (นักเรียนต่ำกว่า 120 คน) ซึ่งมีจำนวนมากกว่าร้อยละ 50 ของสถานศึกษาทั้งหมด และยังมีแนวโน้มเพิ่มมากขึ้น สถานศึกษาเหล่านี้ส่วนใหญ่มีงบประมาณในการบริหารจัดการจำกัดเนื่องจากจำนวนเด็กนักเรียนและ ยังขาดแคลนครูและครูแต่ละคนมีภาระรับผิดชอบการจัดการเรียนหลายวิชาหรือหลายชั้นและยังมีงานธุรการที่ต้อง จัดทำให้ไม่สามารถดูแลนักเรียนได้อย่างทั่วถึง ปัจจัยเหล่านี้ส่งผลกระทบต่อคุณภาพการจัดการศึกษาที่ยังไม่ได้มาตรฐาน อีกด้วยส่งผลกระทบต่อผลสัมฤทธิ์ทางการเรียนต่ำและขาดคุณลักษณะที่พึง ประสงค์ จำเป็นที่ต้องเร่งพัฒนาสมรรถนะและ การจัดการเรียนการสอนของครู ส่งเสริมให้มีการสร้างสื่อ นวัตกรรม การใช้เทคโนโลยีเพื่อเพิ่มประสิทธิภาพการจัดการเรียนรู้ทดแทนการขาดแคลนอัตรากำลังหรือการสอนไม่ตรงวุฒิ รวมทั้งต้องมีการสร้างขวัญกำลังใจให้กับครูและพัฒนา ผู้บริหาร ครูและบุคลากรทางการศึกษาให้เป็นมืออาชีพมากขึ้นและต้องส่งเสริมการสร้างเครือข่ายความร่วมมือในการ จัดการศึกษาเพื่อแก้ปัญหาการขาดแคลน ทรัพยากรทางการศึกษา ปัจจัยที่สำคัญต้องมีการนิเทศ ติดตามเพื่อช่วยเหลือแนะนำการปฏิบัติงานของ สถานศึกษาให้ดำเนินการไปอย่างเป็นระบบและต่อเนื่อง เพื่อยกระดับคุณภาพ การศึกษาให้สูงขึ้น ส่วนจุดอ่อนที่ต้องพิจารณาเช่นกันคือ การจัดการศึกษา สายอาชีพยังมีจำนวนนักเรียนสนใจเรียนน้อย เห็นได้จากสัดส่วนของผู้เรียนสายสามัญและสายอาชีพ ทั้งนี้ เนื่องมาจากทัศนคติและค่านิยมของผู้ปกครองและผู้เรียนเป็นส่วนใหญ่ประกอบกับการรับนักเรียนนักศึกษายังขาดการวางแผนร่วมกันของหน่วยงานทางการศึกษา ทำให้การผลิตกำลังคนยังไม่ตอบสนองความต้องการและทิศทางการพัฒนาของ จังหวัดที่ได้วางจุดเน้นการพัฒนา ด้าน อุตสาหกรรมทางการเกษตรและการผลิตอาหารปลอดภัย สถานประกอบการยัง ขาดกำลังแรงงานโดยเฉพาะ ด้านอุตสาหกรรม ในขณะที่การเขาเรียนสายอาชีพ โดยเฉพาะด้านการเกษตร อุตสาหกรรม เกษตร อุตสาหกรรมเกี่ยวกับพืชก็มีผู้สนใจเรียนน้อย เป็นปัญหาที่ส่งผลกระทบอย่างมากในระยะยาวหากไม่ได้รับการ แก้ไขหน่วยงานสถานศึกษา สถาบันการศึกษาต้องเร่งทำความเข้าใจสร้างค่านิยมในการเรียนสายอาชีพให้กับ ผู้ปกครองและผู้เรียนรวมทั้งต้องทบทวนปรับปรุงหลักสูตรสถานศึกษาและ อีกจุดอ่อนที่ควรพิจารณา คือการ เปิดการค้าเสรีทำให้เกิดการแข่งขันในภูมิภาคสูงขึ้น จึงเป็นแรงกดดันให้จังหวัดลพบุรีซึ่งเป็นแหล่งผลิตทั้งด้าน เกษตรและ อุตสาหกรรมที่ก้าวหน้าที่สุดของประเทศจำเป็นต้องมี การปรับตัวตามให้สอดคล้องกับสถานการณ์ ที่เปลี่ยนแปลง ไปอย่างรวดเร็ว การผลิตแรงงานที่มีองค์ความรู้มีทักษะ และมีความทันสมัยจึงเป็นสิ่งจำเป็น เพื่อให้เป็นแรงงาน ที่มีคุณภาพสอดคล้องกับแนวโน้มการผลิตที่ทันสมัย ปลอดภัย และแข่งขันได้จำเป็นที่ สถานศึกษาและสถาบันการศึกษา และสถานประกอบการที่ต้องการใช้กำลังคนต้องวางแผนร่วมกันจึงได้กำลัง แรงงานที่มีคุณภาพตรงตามความต้องการ ส่วนการมีส่วนร่วมในการบริหารจัดการศึกษาก็เป็นจุดอ่อนสำคัญอีก ประการหนึ่งที่ต้องให้ความสำคัญนั่นคือ การบริหารจัดการศึกษายังขาดการประสานเชื่อมโยงการปฏิบัติงาน เนื่องจาก การปฏิบัติงานเป็นแบบแยกส่วน ข้ำซ้อนขาดพลัง ในการขับเคลื่อนขาดการเชื่อมโยง บูรณาการส่งผล ให้การบริหารจัดการศึกษาไม่มีประสิทธิภาพ จึงจำเป็นที่จะต้องส่งเสริมให้มีกลไกในการประสานความ ร่วมมือ

กันโดยการสนับสนุนให้มีการจัดทำแผนพัฒนาการศึกษา จังหวัดจากทุกหน่วยงานที่จัดการศึกษา ประกอบกับภาคส่วนต่างๆ ยังเข้ามามีส่วนร่วมในการบริหารการศึกษาไม่มากนักโดยเฉพาะภาคประชาชน จึงควรสร้างความรู้ความเข้าใจในบทบาทหน้าที่ และส่งเสริมสนับสนุนให้ประชาชนได้ เข้ามามีส่วนร่วมในการบริหารจัดการศึกษาตั้งแต่ร่วมวิเคราะห์ข้อมูล บริบทและความต้องการจำเป็น ร่วมวางแผน ร่วมตัดสินใจ ติดตามตรวจสอบ จนถึงร่วมรับผิดชอบผลของการจัดการศึกษาของสำนักงานศึกษาธิการจังหวัด

2.4 บริบทด้านเทคโนโลยีดิจิทัลจังหวัดลพบุรี

การใช้เทคโนโลยีสารสนเทศและการสื่อสาร จากการจัดเก็บข้อมูลผู้ใช้เทคโนโลยีสารสนเทศและการสื่อสาร ในปี 2566 มีร้อยละเด็กอายุ 6 ปีขึ้นไปที่ใช้อินเทอร์เน็ต คิดเป็นร้อยละ 86.63 และมีร้อยละเด็กอายุ 6 ปีขึ้นไปที่ใช้โทรศัพท์มือถือ คิดเป็นร้อยละ 93.56 จากจำนวนประชากรทั้งหมดจำนวน 687,351 คน

รายการ	ปี 2563	ปี 2564	ปี 2565	ปี 2566
ร้อยละเด็กอายุ 6 ปีขึ้นไปที่ใช้อินเทอร์เน็ต	83.82	83.01	88.15	86.63
ร้อยละเด็กอายุ 6 ปีขึ้นไปที่ใช้โทรศัพท์มือถือ	97.17	94.47	96.36	93.56

ปัจจัยท้าทายด้านมหภาคที่มีต่อจังหวัดลพบุรี ประจำปีงบประมาณ พ.ศ.2566 - 2570 ได้ทำการวิเคราะห์ปัจจัยท้าทายด้านต่างๆ ทั้งปัจจัยภายในประเทศและปัจจัยภายนอกประเทศ ซึ่งปัจจัยภายในประเทศ ได้แก่ ปัจจัยด้านความเหลื่อมล้ำ ปัจจัยด้านโครงสร้างประชากร เขาสูงสังคมผู้สูงวัย ปัจจัยด้านการแข่งขันทางเศรษฐกิจที่ไทยถูกท้าทายจากประเทศเพื่อนบ้าน ปัจจัยด้านข้อกำหนดของทรัพยากรธรรมชาติ ด้านแรงงาน และปัจจัยด้านข้อกำหนดการบริหารราชการแผ่นดิน สำหรับปัจจัยภายนอกประเทศ ได้แก่ กระแสโลกาภิวัตน์ที่มีผลต่อการเคลื่อนย้ายคน เงินทุน เทคโนโลยี ตลอดจนสินค้าและบริการ ปัจจัยการเติบโตทางเศรษฐกิจของทวีปเอเชียที่นำโดยจีน ทำให้เกิดการรวมกลุ่มของเศรษฐกิจในภูมิภาค ก่อให้เกิดความขัดแย้งทางเศรษฐกิจระหว่างจีนและสหรัฐอเมริกา ปัจจัยการแย่งชิงแรงงานและทุนอันเนื่องมาจากการเข้าสู่สังคมสูงวัยของเขตเศรษฐกิจที่พัฒนาแล้วในโลก ปัจจัยด้านการเปลี่ยนแปลงอย่างรวดเร็วของเทคโนโลยี ปัจจัยด้านสภาวะภูมิอากาศแปรปรวนไม่อาจคาดการณ์ได้ ปัจจัยผลกระทบจากการแพร่ระบาดของโรคติดเชื้อไวรัสโคโรนา 2019 ปัจจัยด้านราคาพลังงานที่มีความผันผวน ตลอดจนปัจจัย ด้านการพัฒนาเมืองและแนวคิดเรื่องประชาธิปไตยและสิทธิมนุษยชน

2.5 ปัญหาด้านเทคโนโลยีดิจิทัลเพื่อการพัฒนาคุณภาพการจัดการศึกษาในระดับจังหวัดลพบุรี ดังนี้

2.5.1 หน่วยงานภาครัฐ ภาคเอกชน ยังขาดการออกแบบเครื่องมือ นวัตกรรม พื้นที่และชุมชนแห่งสู่การสร้างทักษะใหม่ของนักเรียน นักศึกษา และประชาชนเพื่อให้มีเป้าหมายเพื่อพัฒนาทักษะใหม่ (Reskill, Upskill) ตลอดจนการเพิ่มการจ้างงานและการพัฒนาคุณภาพชีวิตของประชาชนให้ดีขึ้น

2.5.2 ความระมัดระวังในการใช้ข้อมูลทางดิจิทัลการใช้ประโยชน์จากข้อมูล ต้องไม่ละเมิดความเป็นส่วนตัวโดยไม่จำเป็น

2.5.3 ขาดการสร้างองค์ความรู้ใหม่ๆ ร่วมกับเครือข่ายทางการศึกษาในจังหวัดลพบุรี ทำให้ไม่สามารถสร้างขีดความสามารถในการแข่งขันของประเทศได้อย่างเต็มที่

2.5.4 สำนักงานศึกษาธิการจังหวัดลพบุรี ขาดบุคลากรที่มีศักยภาพด้านเทคโนโลยีดิจิทัล โดยมีตำแหน่งนักวิชาการคอมพิวเตอร์ เพียง 2 ตำแหน่ง ไม่เพียงพอ และปีงบประมาณ พ.ศ. 2564 มีบุคลากรผู้ปฏิบัติงานในหน่วยงาน เพียง 29 คน ซึ่งยังขาดอัตรากำลังจำนวนมากตามกรอบอัตรากำลัง จำนวน 65 คน

2.5.5 โครงสร้างพื้นฐานด้านเทคโนโลยีดิจิทัล สำหรับหน่วยงานในจังหวัด ยังไม่สามารถรองรับระบบงานต่างๆ ได้เพียงพอ ทำให้ต้องมิงงบประมาณหรือการลงทุนในการขยายตัวด้านเทคโนโลยีดิจิทัลเพิ่มขึ้น

2.5.6 หน่วยงานส่วนกลาง หน่วยงานส่วนภูมิภาค และหน่วยงานส่วนท้องถิ่นในจังหวัดลพบุรี ขาดการวางแผนเชิงบูรณาการในการใช้งานและการบำรุงรักษาระบบเทคโนโลยีสารสนเทศและการสื่อสาร ตลอดจนขาดการกำหนดมาตรฐานรับ-ส่ง ข้อมูลร่วมกันระหว่างหน่วยงานในพื้นที่

2.5.7 การรายงานข้อมูลหรือรายงานผลการปฏิบัติของหน่วยงานส่วนกลาง ส่วนภูมิภาค ส่วนจังหวัด มีความซ้ำซ้อน เนื่องจากแต่ละสายงานตามโครงสร้างการบังคับบัญชา ไม่ได้บูรณาการงานร่วมกัน ตั้งแต่ระดับส่วนกลาง ทำให้ต่างฝ่ายต่างสังกัด แจ่งตรงมายังพื้นที่ ทั้งที่เป็นข้อมูลเดียวกัน เป็นภาระที่ต้องปฏิบัติงานในเรื่องเดียวกันหลายครั้ง เช่น การติดตามสถานการณ์วิกฤตการระบาดของเชื้อไวรัสโคโรนา 2019 (COVID-19) เป็นต้น มีรายงานหน่วยงานส่วนกลางหลายหน่วยงาน ทั้งหน่วยงานต้นสังกัด หน่วยงานสังกัดอื่นๆ

ส่วนที่ 3

การวิเคราะห์สภาพแวดล้อมด้านเทคโนโลยีดิจิทัล

จากการศึกษาสภาพบริบททั่วไป บริบทด้านเทคโนโลยีดิจิทัล รวมถึงประเด็นปัญหาด้านเทคโนโลยีดิจิทัลเพื่อการพัฒนาคุณภาพการจัดการศึกษาในระดับจังหวัด และได้นำมาวิเคราะห์สภาพแวดล้อมที่มีอิทธิพลต่อการกำหนดแผนการพัฒนางานด้วยเทคโนโลยีดิจิทัลของสำนักงานศึกษาธิการจังหวัดลพบุรี ดังนี้

3.1 การวิเคราะห์สภาพแวดล้อมภายนอก

ตาราง การวิเคราะห์สภาพแวดล้อมภายนอกระดับมหภาค

สภาพแวดล้อมภายนอกระดับมหภาค	
โอกาส (Opportunity)	ภาวะคุกคาม (Threat)
<ol style="list-style-type: none">นโยบายของรัฐบาล ส่งเสริมและวางรากฐานเศรษฐกิจดิจิทัล และการปรับเปลี่ยนภาครัฐสู่การเป็นรัฐบาลดิจิทัลมีกฎหมายหรือพระราชบัญญัติด้านเทคโนโลยีดิจิทัลที่เกี่ยวข้อง เช่น พระราชบัญญัติการพัฒนาดิจิทัลเพื่อเศรษฐกิจและสังคม พ.ศ. 2560 พระราชบัญญัติว่าด้วยการกระทำความผิดเกี่ยวกับคอมพิวเตอร์ พ.ศ. 2550 และ พ.ศ. 2560 (ฉบับที่ 2)มีนโยบายและแผนระดับชาติว่าด้วยการพัฒนาดิจิทัลเพื่อพัฒนาเศรษฐกิจและสังคม ซึ่งกำหนดให้หน่วยงานของรัฐทุกหน่วยดำเนินการตามนโยบายและแผนระดับชาติมีคณะกรรมการดิจิทัลเพื่อเศรษฐกิจและสังคมแห่งชาติมียุทธศาสตร์การพัฒนาดิจิทัลเพื่อเศรษฐกิจและสังคมมีนโยบายการบูรณาการข้อมูลภาครัฐแนวโน้มและทิศทางการพัฒนาเทคโนโลยีดิจิทัลมีมากขึ้นและต้นทุนมีราคาต่ำลง	<ol style="list-style-type: none">นโยบายการจัดสรรงบประมาณดิจิทัลในปัจจุบันยังไม่สนับสนุนการเป็นรัฐบาลดิจิทัลมากเท่าที่ควรเนื่องจากงบประมาณเพื่อการวิจัยและพัฒนาอาจมีจำนวนน้อยเกินกว่าจะสนับสนุนการคิดค้นนวัตกรรมบริการและการบูรณาการระบบข้อมูลสารสนเทศให้แก่หน่วยงานนโยบายการเชื่อมโยงและการบูรณาการของหน่วยงานภาครัฐล่าช้าและมีความไม่ชัดเจนกฎระเบียบไม่สอดคล้องกับการนำไปสู่การปฏิบัติขาดการเชื่อมโยงการวิจัยและพัฒนาด้านดิจิทัลไปสู่ภาคอุตสาหกรรมเป้าหมายของประเทศประเทศไทยมีจำนวนผู้ใช้อินเทอร์เน็ตค่อนข้างมาก แต่ทักษะด้านดิจิทัลของประชาชนยังคงต่ำแบบย่อนแ่ียง และยังไม่เกิดการใช้ประโยชน์ที่ชัดเจนเศรษฐกิจชะลอตัวเนื่องจากสถานการณ์การแพร่ระบาดของโรคติดเชื้อไวรัสโคโรนา 2019 (COVID-19) ทำให้การขับเคลื่อนโครงการด้านเทคโนโลยีดิจิทัลล่าช้า

ตาราง การวิเคราะห์สภาพแวดล้อมภายนอกระดับจุลภาค

สภาพแวดล้อมภายนอกระดับจุลภาค	
โอกาส (Opportunity)	ภาวะคุกคาม (Threat)
<p>1. จังหวัดลพบุรีเป็นเขตพัฒนาเขตเศรษฐกิจพิเศษ ซึ่งมีการขยายตัวของชุมชน การลงทุนและการศึกษา</p> <p>2. คนรุ่นใหม่มีความสนใจในการใช้สื่อเทคโนโลยีดิจิทัลมากขึ้น</p> <p>3. ความก้าวหน้าทางด้านเทคโนโลยีดิจิทัลและนวัตกรรมถูกนำมาใช้ในหน่วยงานภาครัฐมากยิ่งขึ้น</p> <p>4. นโยบายของกระทรวงศึกษาธิการกำหนดให้หน่วยงานทางการศึกษาพัฒนาระบบเทคโนโลยีดิจิทัลเพื่อการศึกษา</p> <p>5. นโยบายของกระทรวงศึกษาธิการสนับสนุนให้หน่วยงานในสังกัดมีสัญญาณอินเทอร์เน็ตความเร็วสูง</p> <p>6. ความก้าวหน้าทางเทคโนโลยีดิจิทัลในปัจจุบันสามารถนำมาสร้างนวัตกรรมใหม่ทางการศึกษาและพัฒนาระบบการศึกษาผ่านระบบเทคโนโลยีดิจิทัล ทำให้มีความสะดวกรวดเร็วมากยิ่งขึ้น</p>	<p>1. กำลังคนด้านเทคโนโลยีดิจิทัลนั้นขาดแคลนเป็นอย่างมากในเชิงคุณภาพ</p> <p>2. ประเทศไทยได้เข้าสู่สังคมสูงวัย และจะมีจำนวนคนวัยแรงงาน รวมถึงเด็กที่สนใจเรียนด้านเทคโนโลยีดิจิทัลมีน้อยลงไปเรื่อย ๆ ด้วย</p> <p>3. เทคโนโลยีดิจิทัลพัฒนาไปอย่างรวดเร็ว บางครั้งทำให้ตามไม่ทัน และยากต่อการเข้าใจ</p> <p>4. ปัญหาสถานการณ์การแพร่ระบาดของโรคติดเชื้อไวรัสโคโรนา 2019 (COVID-19) ทำให้กระทรวงศึกษาธิการมีการปรับตัวและออกแบบการเรียนรู้ล่าช้า การจัดการเรียนการสอนผ่าน On-site, On-Line, O-Air, On-Demand ยังไม่สามารถตอบสนองผู้เรียนได้อย่างมีประสิทธิภาพ</p> <p>5. จังหวัดลพบุรี ไม่มีศูนย์เทคโนโลยีดิจิทัลเพื่อการศึกษาที่ขับเคลื่อนเชื่อมโยงการทำงานด้านข้อมูลสารสนเทศและการพัฒนาเทคโนโลยีดิจิทัลเพื่อการศึกษาในจังหวัด หน่วยงานทางการศึกษาไม่สามารถบูรณาการข้อมูลร่วมกันผ่านระบบเทคโนโลยีดิจิทัลได้</p> <p>6. ภัยคุกคามด้านไซเบอร์ ไวรัส</p>

3.2 การวิเคราะห์สภาพแวดล้อมภายใน

ตาราง การวิเคราะห์สภาพแวดล้อมภายใน

จุดแข็ง (Strength)	จุดอ่อน (Weakness)
<p>1. สำนักงานปลัดกระทรวงศึกษาธิการให้ความสำคัญในการนำเทคโนโลยีดิจิทัลมาใช้ในการบริหารจัดการเพื่อคุณภาพการศึกษาในจังหวัด</p>	<p>1. การเปลี่ยนแปลงผู้บริหารและการนำเทคโนโลยีดิจิทัลสู่การปฏิบัติ ขาดความต่อเนื่อง</p>

จุดแข็ง (Strength)	จุดอ่อน (Weakness)
<p>2. ผู้บริหารหน่วยงานมีนโยบายและให้ความสำคัญในการนำเทคโนโลยีดิจิทัลมาปรับปรุงกระบวนการทำงานในหน่วยงาน</p> <p>3. องค์กรคณะบุคคล (กศจ./อกศจ.) มีนโยบายให้ความสำคัญ และความร่วมมือในการยกระดับคุณภาพการศึกษาโดยขับเคลื่อนการศึกษาในพื้นที่แบบบูรณาการ คำนึงถึงความก้าวหน้าของเทคโนโลยีดิจิทัลเพื่อการศึกษา</p> <p>4. สำนักงานศึกษาธิการจังหวัด เป็นหน่วยงานหลักในการประสานการจัดการศึกษาในพื้นที่จังหวัดสู่เป้าหมายเดียวกัน</p> <p>5. สำนักงานศึกษาธิการจังหวัดมีระบบสำนักงานอิเล็กทรอนิกส์ในการรับ-ส่งงานสารบรรณที่หน่วยงานทางการศึกษาในจังหวัดลพบุรีใช้ในการติดต่อ สื่อสารและประสานงาน</p> <p>6. บุคลากรมีความพร้อมที่จะนำเทคโนโลยีดิจิทัลเข้ามาสนับสนุนการทำงานเพื่อเพิ่มประสิทธิภาพให้มีความรวดเร็ว</p>	<p>2. สำนักงานศึกษาธิการจังหวัดลพบุรี บุคลากรไม่เต็มกรอบอัตรากำลัง บุคลากรที่มีความรู้ด้านเทคโนโลยีดิจิทัล ยังมีจำนวนไม่เพียงพอ</p> <p>3. ระบบบริหารจัดการสำนักงานโดยการนำเทคโนโลยีดิจิทัลจากส่วนกลางมาใช้ในสำนักงานศึกษาธิการจังหวัด บางระบบขาดการบูรณาการระหว่างหน่วยงานส่วนกลางทำให้ระบบซ้ำซ้อนกันและไม่สามารถใช้โปรแกรมได้อย่างมีประสิทธิภาพ</p> <p>4. การใช้งานซอฟต์แวร์ไม่มีลิขสิทธิ์มีความเสี่ยงอาจถูกฟ้องร้องได้ และทำให้ยากต่อการบริหารจัดการด้านความมั่นคงปลอดภัย</p> <p>5. ขาดงบประมาณสนับสนุนในการพัฒนาเทคโนโลยีดิจิทัลเพื่อการศึกษาในพื้นที่</p> <p>6. อุปกรณ์คอมพิวเตอร์ที่สำนักงานปลัดกระทรวงศึกษาธิการจัดสรรมาให้บางครั้ง ไม่ทันสมัยและไม่เพียงพอต่อการใช้งาน</p> <p>7. บุคลากรในสำนักงานศึกษาธิการจังหวัดยังขาดการพัฒนาด้านเทคโนโลยีดิจิทัลเพื่อการศึกษาอย่างต่อเนื่อง</p> <p>8. ความก้าวหน้าของเทคโนโลยีที่เปลี่ยนไปอย่างรวดเร็ว ทำให้ระบบสารสนเทศที่มีอยู่ล้าสมัย ไม่สามารถบำรุงรักษาให้ใช้งานในระยะยาวได้ และไม่สามารถเชื่อมต่อหรือเชื่อมโยงกับระบบอื่นๆ ได้</p> <p>9. บุคลากรบางส่วนยังไม่มีความรู้ ความเข้าใจและความตระหนักถึงการใช้เทคโนโลยีดิจิทัลให้เกิดประโยชน์และมีประสิทธิภาพ</p> <p>10. บุคลากรผู้ปฏิบัติงานเฉพาะด้านเทคโนโลยีดิจิทัลมีจำนวนน้อยและไม่เพียงพอรองรับระบบต่างๆ ที่จะดำเนินการในอนาคต</p>

ส่วนที่ 4

ทิศทางการพัฒนาการจัดการศึกษาด้านเทคโนโลยีดิจิทัล

สำนักงานศึกษาธิการจังหวัดลพบุรี ได้ศึกษา วิเคราะห์ และนำมากำหนดทิศทางการพัฒนาการจัดการศึกษาที่เน้นด้านเทคโนโลยีดิจิทัล ดังนี้

4.1 วิสัยทัศน์

“มุ่งมั่นพัฒนาระบบบริหารจัดการ บูรณาการฐานข้อมูล และยกระดับคุณภาพการศึกษาด้วยเทคโนโลยีดิจิทัล”

4.2 พันธกิจ

1. พัฒนาระบบเทคโนโลยีดิจิทัล สนับสนุนการบริหารจัดการ การบริการและการเรียนรู้ในจังหวัด
2. พัฒนาเครือข่ายข้อมูลสารสนเทศและเทคโนโลยีดิจิทัลเพื่อการศึกษาของจังหวัด
3. เสริมสร้างการพัฒนาบุคลากรให้มีศักยภาพด้านเทคโนโลยีดิจิทัล

4.3 เป้าประสงค์และตัวชี้วัด

1. ระบบเทคโนโลยีดิจิทัล สนับสนุนการบริหารจัดการ การบริการและการเรียนรู้ในจังหวัด
2. มีเครือข่ายข้อมูลสารสนเทศและเทคโนโลยีดิจิทัลเพื่อการศึกษาของจังหวัด
3. บุคลากรมีศักยภาพด้านเทคโนโลยีดิจิทัล

ตัวชี้วัด

1. สำนักงานศึกษาธิการจังหวัดลพบุรีมีระบบเทคโนโลยีดิจิทัล สนับสนุนการบริหารจัดการ การบริการ อย่างน้อย 1 ระบบ
2. สำนักงานศึกษาธิการจังหวัดลพบุรีมีระบบข้อมูลสารสนเทศและเทคโนโลยีดิจิทัล อย่างน้อย 1 ระบบ
3. สำนักงานศึกษาธิการจังหวัดลพบุรีมีการส่งบุคลากรไปพัฒนาด้านเทคโนโลยีดิจิทัล อย่างน้อย 1 ครั้ง

4.4 ยุทธศาสตร์

1. การพัฒนาโครงสร้างพื้นฐานด้านเทคโนโลยีดิจิทัลเพื่อการศึกษา
2. การพัฒนาระบบบริหารจัดการ และการบริการด้านเทคโนโลยีดิจิทัลด้านการศึกษา
3. การพัฒนาระบบข้อมูลสารสนเทศและเทคโนโลยีดิจิทัลเพื่อการศึกษาของจังหวัด
4. การพัฒนาศักยภาพบุคลากรด้านเทคโนโลยีดิจิทัล

4.5 กลยุทธ์

ยุทธศาสตร์ที่ 1 การพัฒนาโครงสร้างพื้นฐานด้านเทคโนโลยีดิจิทัลเพื่อการศึกษา

กลยุทธ์

1. ปรับปรุงและพัฒนาโครงสร้างพื้นฐานด้านเทคโนโลยีดิจิทัลเพื่อการศึกษา ให้มีความพร้อมในการใช้งานและใช้งานได้อย่างต่อเนื่อง

2. ปรับปรุงและพัฒนาาระบบสื่อสารภายในสำนักงานศึกษาธิการจังหวัดให้รองรับการทำงานในรูปแบบดิจิทัล

3. ปรับปรุงและพัฒนาประสิทธิภาพด้านความมั่นคงปลอดภัยทางด้านสารสนเทศให้เกิดความน่าเชื่อถือในการใช้งาน และถูกกิลิสิทธิ์

ยุทธศาสตร์ที่ 2 การพัฒนาระบบบริหารจัดการ และการบริการด้านเทคโนโลยีดิจิทัลด้านการศึกษา

กลยุทธ์

1. ปรับปรุงและพัฒนาาระบบสารสนเทศเพื่อสนับสนุนการบริหารจัดการงานภายในสำนักงานศึกษาธิการจังหวัด

2. บำรุงรักษาระบบสารสนเทศระบบคอมพิวเตอร์ เครื่องมือและอุปกรณ์ด้านเทคโนโลยีดิจิทัลให้สามารถใช้งานได้อย่างต่อเนื่อง และมีประสิทธิภาพ

ยุทธศาสตร์ที่ 3 การพัฒนาระบบข้อมูลสารสนเทศและเทคโนโลยีดิจิทัลเพื่อการศึกษาของจังหวัด

กลยุทธ์

1. ปรับปรุงและพัฒนาาระบบคลังข้อมูลสารสนเทศด้านศึกษาระดับจังหวัดแบบมีส่วนร่วม

2. ปรับปรุงและพัฒนาาระบบวิเคราะห์และจัดเก็บข้อมูลแบบ Big Data ระดับจังหวัด

3. ปรับปรุงและพัฒนาาระบบสารสนเทศทางการศึกษาเพื่อการตรวจ ติดตาม ประเมินผลระดับจังหวัด

4. ปรับปรุงและพัฒนาาระบบสารสนเทศและบูรณาการเชื่อมโยงข้อมูลเพื่อสนับสนุนการบริหารและการตัดสินใจ

5. ปรับปรุงและพัฒนาการให้บริการการเปิดเผยข้อมูลหน่วยงานภาครัฐสู่สาธารณะ (Open Data)

6. ปรับปรุงและพัฒนาาระบบการสร้างเครือข่ายข้อมูลสารสนเทศและเทคโนโลยีดิจิทัลเพื่อการศึกษาของจังหวัด เพื่อการใช้ประโยชน์จากข้อมูลสารสนเทศร่วมกัน

ยุทธศาสตร์ที่ 4 การพัฒนาศักยภาพบุคลากรด้านเทคโนโลยีดิจิทัล

กลยุทธ์

1. เพิ่มอัตรากำลังจำนวนบุคลากรด้านเทคโนโลยีดิจิทัล

2. พัฒนาและเพิ่มศักยภาพบุคลากรของสำนักงานศึกษาธิการจังหวัดให้มีทักษะด้านดิจิทัล (Digital Literacy)

3. พัฒนาศักยภาพผู้บริหาร ครูและบุคลากรทางการศึกษาด้านเทคโนโลยีดิจิทัล เพื่อยกระดับคุณภาพการศึกษาของจังหวัดลพบุรี

ส่วนที่ 5

ปัจจัยสำคัญของการจัดทำแผนกลยุทธ์การพัฒนางานด้วยเทคโนโลยีดิจิทัล

ปัจจัยสำคัญของการจัดทำแผนพัฒนางานด้วยเทคโนโลยีดิจิทัลของสำนักงานศึกษาธิการจังหวัดลพบุรี จะสามารถขับเคลื่อนไปสู่การปฏิบัติได้อย่างมีประสิทธิภาพ จะต้องมียุทธศาสตร์ความสำเร็จในการขับเคลื่อนแผนกลยุทธ์การพัฒนางานด้วยเทคโนโลยีดิจิทัล ดังนี้

1. การกำหนดนโยบายและยุทธศาสตร์ด้านเทคโนโลยีดิจิทัลเพื่อการศึกษาของสำนักงานปลัดกระทรวงศึกษาธิการ จะต้องมีการถ่ายทอดนโยบายสู่การปฏิบัติในระดับพื้นที่ ผู้บริหารระดับสูง รวมถึงผู้บริหารหน่วยงานจะต้องให้ความสำคัญกับการพัฒนางานด้วยเทคโนโลยีดิจิทัล เป็นผู้นำการเปลี่ยนแปลงใหม่ๆ เพื่อพัฒนางานให้มีประสิทธิภาพด้วยเทคโนโลยีดิจิทัล

2. การเตรียมความพร้อมด้านโครงสร้างพื้นฐาน และการรักษาความปลอดภัย โดยสำนักงานศึกษาธิการจังหวัดลพบุรี จะต้องมีการเตรียมความพร้อมเพื่อรองรับระบบเทคโนโลยีดิจิทัลทั้งด้านสัญญาณอินเทอร์เน็ต การจัดหาอุปกรณ์ที่รองรับเทคโนโลยีดิจิทัล รวมถึงสิทธิการใช้งานตามกฎหมาย เพื่อรองรับเทคโนโลยีที่มีการเปลี่ยนแปลงอย่างรวดเร็ว

3. การเตรียมความพร้อมบุคลากรในสำนักงานศึกษาธิการจังหวัดลพบุรี ให้มีทักษะด้านดิจิทัล (Digital Literacy) มีการสร้างความรู้ ความเข้าใจ ตลอดจนทักษะในการใช้เทคโนโลยีดิจิทัลเพื่อรองรับการเปลี่ยนแปลงอย่างรวดเร็วและต่อเนื่อง เพิ่มศักยภาพบุคลากรในการประยุกต์ใช้เทคโนโลยีดิจิทัล ให้สอดคล้องกับภารกิจหรืออำนาจหน้าที่ที่ได้รับมอบหมาย

4. แผนการพัฒนางานด้วยเทคโนโลยีดิจิทัลของสำนักงานศึกษาธิการจังหวัด จะสามารถขับเคลื่อนไปสู่การปฏิบัติได้อย่างมีประสิทธิภาพ หากได้รับการสนับสนุนงบประมาณทั้งจากหน่วยงานต้นสังกัด และหน่วยงานระดับจังหวัด

5. การสร้างวัฒนธรรมการทำงานด้วยเทคโนโลยีดิจิทัล โดยจะต้องปรับเปลี่ยนกระบวนทัศน์ของบุคลากรในองค์กรในทุกระดับ ให้เห็นความสำคัญของเทคโนโลยีดิจิทัล ปรับปรุงระบบงานหรือกระบวนการบริหารภายใน ให้สิ้นไหลแบบไร้รอยต่อ ข้อมูลต่างๆ ภายในองค์กรจะไม่ถูกจัดเก็บแบบต่างคนต่างเก็บ ต่างคนต่างใช้ ควรนำมาอยู่ในระบบฐานข้อมูลกลางขององค์กร เพื่อลดความซ้ำซ้อน และทุกคนสามารถใช้ชุดข้อมูลเดียวกัน

6. การขับเคลื่อนด้วยคณะกรรมการการศึกษาจังหวัด (กศจ.) ที่ให้ความสำคัญกับการพัฒนาระบบฐานข้อมูลสารสนเทศที่มีความสมบูรณ์ ครอบคลุมทุกมิติ สามารถเชื่อมโยงข้อมูลกับทุกภาคส่วนที่เกี่ยวข้องโดยใช้เทคโนโลยีดิจิทัล ให้สามารถนำข้อมูลไปใช้ประโยชน์ประกอบการตัดสินใจและการบริหารจัดการในพื้นที่ได้

7. ขับเคลื่อนเทคโนโลยีดิจิทัลโดยผ่านกลไกของคณะกรรมการบริหารข้อมูลสารสนเทศด้านการศึกษา ระดับจังหวัด ซึ่งมีผู้ว่าราชการจังหวัดหรือผู้ที่ผู้ว่าราชการจังหวัดมอบหมาย เป็นประธาน และกรรมการโดย

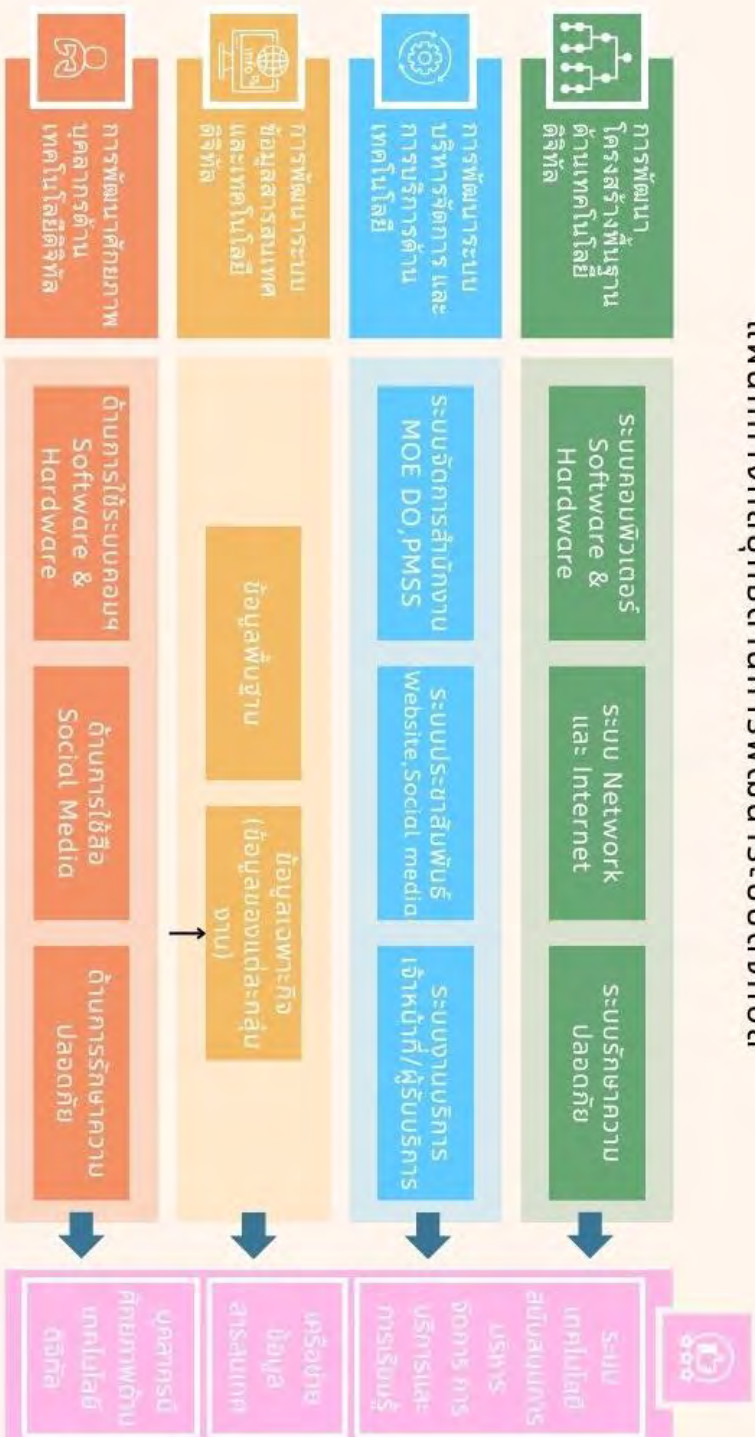
ตำแหน่ง ได้แก่ ผู้อำนวยการสำนักงานเขตพื้นที่การศึกษาประถมศึกษาทุกเขต ผู้อำนวยการสำนักงานเขตพื้นที่การศึกษามัธยมศึกษาในจังหวัด ผู้อำนวยการสำนักพระพุทธศาสนาจังหวัด ผู้อำนวยการสำนักงานส่งเสริมการศึกษานอกระบบและการศึกษาตามอัธยาศัยจังหวัด ท้องถิ่นจังหวัด นายกสมาคมหรือประธานชมรมโรงเรียนเอกชนประจำจังหวัดหรือผู้อำนวยการสำนักงานการศึกษาเอกชนจังหวัด และประธานคณะกรรมการอาชีวศึกษาจังหวัด ในกรณีที่จังหวัดใดมีโรงเรียนการศึกษาพิเศษ โรงเรียนการศึกษาสงเคราะห์ และโรงเรียนตำรวจตระเวนชายแดน ให้มีผู้แทนของหน่วยงานดังกล่าวเป็นกรรมการโดยตำแหน่ง คณะกรรมการที่มาจากสถาบันอุดมศึกษาของรัฐหรือเอกชน กรรมการผู้ทรงคุณวุฒิจำนวน 3 คน ที่มีความรู้ความเชี่ยวชาญและประสบการณ์สูงด้านการบริหาร ด้านเทคโนโลยีสารสนเทศ ซึ่งศึกษาธิการจังหวัดเป็นกรรมการและเลขานุการ และรองศึกษาธิการจังหวัดเป็นผู้ช่วยเลขานุการ

8. สร้างเครือข่ายความร่วมมือกับหน่วยงานทุกสังกัดของจังหวัด ทั้งในสังกัดกระทรวงศึกษาธิการ และกระทรวงอื่น เพื่อร่วมกันจัดทำแผนการพัฒนางานด้วยเทคโนโลยีดิจิทัลของสำนักงานศึกษาธิการจังหวัด เพื่อเป็นการพัฒนาจังหวัดไปในทิศทางเดียวกัน และมีเป้าหมายเพื่อยกระดับคุณภาพการศึกษาด้วยเทคโนโลยีดิจิทัลไปสู่การปฏิบัติอย่างเป็นรูปธรรม และนำไปเป็นกรอบในการจัดทำแผนเทคโนโลยีดิจิทัลของหน่วยงาน

9. การติดตามและประเมินผลเป็นสิ่งที่มีความจำเป็นและสำคัญ โดยใช้กระบวนการ Plan Do Check Action (PDCA) คือเมื่อมีการวางแผน (Plan) แล้วจำเป็นต้องมีการนำไปสู่การปฏิบัติ (Do) และจำเป็นต้องมีการตรวจติดตามผลการดำเนินงานว่าเป็นไปตามตัวชี้วัดหรือไม่ (Check) หากพบว่าไม่เป็นไปตามเป้าหมายที่กำหนดไว้จำเป็นต้องมีการปรับเปลี่ยนยุทธศาสตร์ (Act) ซึ่งกระบวนการดังกล่าวนี้นำไปสู่คำตอบว่าแผนกลยุทธ์พัฒนางานด้วยเทคโนโลยีดิจิทัลของสำนักงานศึกษาธิการจังหวัด จะประสบความสำเร็จตามเป้าประสงค์หรือไม่ และยังช่วยให้การจัดทำแผนดังกล่าวสามารถปรับปรุงแผนหรือนโยบายให้สอดคล้องกับสถานการณ์ได้อย่างทันท่วงที หากพบว่าจำเป็นต้องมีการปรับปรุงแผนหรือนโยบายใหม่ ก็นำมาปรับปรุงการดำเนินงานให้บรรลุเป้าหมายได้อย่างมีประสิทธิภาพ

STRATEGY MAP

แผนที่ทางกลยุทธ์ด้านการพัฒนาระบบดิจิทัล



บรรณานุกรม

- กระทรวงศึกษาธิการ. 2560. ระเบียบกระทรวงศึกษาธิการว่าด้วยการบริหารข้อมูลสารสนเทศด้านการศึกษา พ.ศ. 2560. สืบค้นที่ <http://www.moe.go.th>. (2 ตุลาคม 2563).
- _____. 2564. แผนปฏิบัติการดิจิทัลเพื่อการศึกษา กระทรวงศึกษาธิการ พ.ศ. 2563 -2565. สืบค้นที่ <http://www.bict.moe.go.th/>
- กระทรวงเทคโนโลยีสารสนเทศและการสื่อสาร. 2559. แผนพัฒนาดิจิทัลเพื่อเศรษฐกิจและสังคม. พิมพ์ครั้งที่ 1. สืบค้นที่ <https://www.dga.or.th>. (2 ตุลาคม 2563).
- กุลชลี จงเจริญ. 2563. การบริหารเชิงกลยุทธ์. เอกสารประกอบการพัฒนาผู้ได้รับการคัดเลือกให้ดำรงตำแหน่งศึกษาธิการจังหวัด รองศึกษาธิการจังหวัด รุ่นที่ 1/2563.
- สำนักงานส่งเสริมเศรษฐกิจดิจิทัล. 2563. "ดีป่า" ใต้ถ้ำ ร่วมสรุปบทเรียนโครงการคลองเตยลิงค์ภายใต้แนวคิด “แผนพัฒนาเมืองอัจฉริยะเทศบาลนครหาดใหญ่” สู่การปรับแผนฟื้นฟูหลังโควิด-19. สืบค้นที่ https://www.depa.or.th/th/article-view/20200616_02. (2 ตุลาคม 2563).
- สำนักงานจังหวัดลพบุรี. 2564. แผนพัฒนาจังหวัด พ.ศ. 2566-2570 จังหวัดลพบุรี. (อัดสำเนา).
- _____. 2564. แผนพัฒนาจังหวัดลพบุรี (พ.ศ. 2561 – 2565) ฉบับทบทวน พ.ศ. 2565. (อัดสำเนา).
- สำนักงานศึกษาธิการจังหวัดลพบุรี. 2564. แผนปฏิบัติราชการประจำปีงบประมาณ พ.ศ. 2564 ของสำนักงานศึกษาธิการจังหวัดลพบุรี (ฉบับปรับปรุงตามงบประมาณที่ได้รับจัดสรร ไตรมาสที่ 1-2). (อัดสำเนา).

ภาคผนวก

รายละเอียดโครงการ/กิจกรรม แผนพัฒนางานด้วยเทคโนโลยีดิจิทัล 4 ปี (พ.ศ 2565 – 2568)
ของสำนักงานศึกษาธิการจังหวัดลพบุรี

ประเด็นยุทธศาสตร์ที่ 1 การพัฒนาโครงสร้างพื้นฐานด้านเทคโนโลยีดิจิทัลเพื่อการศึกษา

โครงการ	เป้าหมาย	ตัวชี้วัดและ ค่าเป้าหมาย	งบประมาณ				แหล่ง งบประมาณ	หน่วยงาน ที่รับผิดชอบ	สอดคล้อง	
			2565	2566	2567	2568			ยุทธศาสตร์ ชาติ	ยุทธศาสตร์ ศธ.
1. พัฒนาโครงสร้าง พื้นฐานด้านเทคโนโลยีดิจิทัล ของสำนักงานศึกษาธิการ จังหวัดลพบุรี (ไม่ได้รับงบประมาณ)	- สำนักงานศึกษาธิการ จังหวัดลพบุรี มีระบบ เครือข่ายอินเทอร์เน็ต ความเร็วสูง - มีครุภัณฑ์ด้าน เทคโนโลยีดิจิทัล	- ร้อยละ 80 ของความสำเร็จ ในการพัฒนา โครงสร้าง พื้นฐานด้านเทคโนโลยี ดิจิทัลของสำนักงาน ศึกษาธิการ จังหวัดลพบุรี - ร้อยละของความ สำเร็จในการปรับปรุง และพัฒนาด้านความ มั่นคงปลอดภัยของ ระบบเทคโนโลยี ดิจิทัล - จำนวนครุภัณฑ์ ด้านเทคโนโลยีดิจิทัล	5,000,000	5,000,000	5,000,000	5,000,000	สป.ศธ.	- ศธจ.ลพบุรี	6	6

โครงการ	เป้าหมาย	ตัวชี้วัดและ ค่าเป้าหมาย	งบประมาณ				แหล่ง งบประมาณ	หน่วยงาน ที่รับผิดชอบ	สอดคล้อง	
			2565	2566	2567	2568			ยุทธศาสตร์ ชาติ	ยุทธศาสตร์ ศธ.
2. ปรับปรุงและพัฒนา ระบบสื่อสารภายในสำนักงาน ศึกษาธิการจังหวัด ที่รองรับการทำงาน ในรูปแบบดิจิทัล (ไม่ได้รับงบประมาณ)	- สำนักงานศึกษาธิการ จังหวัดลพบุรีมีระบบ สื่อสารภายใน รองรับการทำงาน - มีอุปกรณ์การสื่อสาร หรือเครื่องมือดิจิทัล ที่สามารถสื่อสาร ได้อย่างสะดวก รวดเร็ว และปลอดภัย - มีซอฟต์แวร์ที่ถูกต้อง ตามลิขสิทธิ์	- จำนวนผู้ใช้งาน ระบบสื่อสารภายใน สำนักงานศึกษาธิการ จังหวัดลพบุรี เพิ่มมากขึ้น - จำนวนแหล่งข้อมูล หรือช่องทาง ที่ระบบ สามารถบูรณาการ ข้อมูลได้จากอุปกรณ์ อิเล็กทรอนิกส์ ไม่น้อยกว่า 1 ช่องทาง - จำนวนซอฟต์แวร์ที่ ถูกต้องตามลิขสิทธิ์ ไม่น้อยกว่า 1 โปรแกรม	4,000,000	4,000,000	4,000,000	4,000,000	สป.ศธ.	- ศธจ.ลพบุรี	6	6

ประเด็นยุทธศาสตร์ที่ 2 การพัฒนาระบบบริหารจัดการ และการบริการด้านเทคโนโลยีดิจิทัลด้านการศึกษา

โครงการ	เป้าหมาย	ตัวชี้วัดและค่าเป้าหมาย	งบประมาณ				แหล่งงบประมาณ	หน่วยงานที่	สอดคล้อง	
			2565	2566	2567	2568			ยุทธศาสตร์ชาติ	ยุทธศาสตร์ ศธ.
3. ยกระดับการบริหารจัดการและการบริการด้านเทคโนโลยีดิจิทัลเพื่อสนับสนุนการบริหารจัดการงานภายในสำนักงานศึกษาธิการจังหวัด (ไม่ได้รับงบประมาณ)	- สำนักงานศึกษาธิการจังหวัดลพบุรีมีระบบบริหารจัดการและการบริการด้านเทคโนโลยีดิจิทัล	- จำนวนระบบการบริหารจัดการและบริการด้านเทคโนโลยีดิจิทัลทางการศึกษา จำนวน 2 ระบบ - ร้อยละของจำนวนผู้ใช้งานระบบสารสนเทศที่สนับสนุนการบริหารจัดการและบริการทางการศึกษาเพิ่มมากขึ้น	2,000,000	2,000,000	2,000,000	2,000,000	สป.ศธ.	- ศธจ.ลพบุรี	6	6
4. พัฒนาระบบบริหารงานสำนักงานดิจิทัล ปีงบประมาณ พ.ศ. 2566 ได้งบประมาณปี พ.ศ.2566 (24,200 บาท)	- ระบบสารสนเทศและระบบคอมพิวเตอร์ของสำนักงานศึกษาธิการจังหวัดลพบุรีได้รับการบำรุงรักษาให้ทำงานอย่างมีประสิทธิภาพ	- ร้อยละ 80 ของระบบสารสนเทศและระบบคอมพิวเตอร์ได้รับการบำรุงรักษาให้สามารถใช้งานได้ต่อเนื่อง	48,500	198,500	100,000	100,000	สป.ศธ.	- ศธจ.ลพบุรี	6	6

ประเด็นยุทธศาสตร์ที่ 3 การพัฒนาระบบข้อมูลสารสนเทศและเทคโนโลยีดิจิทัลเพื่อการศึกษาของจังหวัด

โครงการ	เป้าหมาย	ตัวชี้วัดและค่าเป้าหมาย	งบประมาณ				แหล่งงบประมาณ	หน่วยงานที่รับผิดชอบ	สอดคล้อง	
			2565	2566	2567	2568			ยุทธศาสตร์ชาติ	ยุทธศาสตร์ ศธ.
5. พัฒนาระบบคลังข้อมูลสารสนเทศด้านการศึกษาเชื่อมโยงข้อมูลการบูรณาการฐานข้อมูลด้านการศึกษา ระดับจังหวัดแบบมีส่วนร่วม (ไม่ได้รับงบประมาณ)	- มีระบบคลังข้อมูลสารสนเทศด้านการศึกษาระดับจังหวัดครอบคลุมข้อมูลจากทุกสังกัดที่จัดการศึกษาในจังหวัดลพบุรีสามารถใช้ประโยชน์จากข้อมูลร่วมกันได้ทุกหน่วยงานในระดับจังหวัด - มีระบบเชื่อมโยงฐานข้อมูลด้านการศึกษาแบบ Big Data ระดับจังหวัด - มีระบบการสร้างเครือข่ายข้อมูล	- ร้อยละ 80 ของความสำเร็จในการพัฒนาระบบคลังข้อมูลสารสนเทศด้านการศึกษาระดับจังหวัด - จำนวนฐานข้อมูลด้านการศึกษาอย่างน้อย 1 ฐานข้อมูล - ร้อยละของระบบการเชื่อมโยงฐานข้อมูลด้านการศึกษาในจังหวัด - จำนวนระบบการวิเคราะห์และระบบการจัดเก็บข้อมูล - จำนวนเครือข่ายข้อมูลสารสนเทศและเทคโนโลยีดิจิทัลเพื่อการศึกษาของ	20,000,000	20,000,000	20,000,000	20,000,000	จังหวัดลพบุรี	- ศจจ.ลพบุรี - สพป.ลพบุรี เขต 1 - 2 - สพม.ลพบุรี - อศจ.ลพบุรี - อปท. - กศน.ลพบุรี - สศศ. - มหาวิทยาลัยราชภัฏเทพสตรี	6	6

โครงการ	เป้าหมาย	ตัวชี้วัดและค่าเป้าหมาย	งบประมาณ				แหล่งงบประมาณ	หน่วยงานที่รับผิดชอบ	สอดคล้อง	
			2565	2566	2567	2568			ยุทธศาสตร์ชาติ	ยุทธศาสตร์ ศธ.
	สารสนเทศและเทคโนโลยีดิจิทัล เพื่อการศึกษาของ จังหวัด ที่ใช้ ประโยชน์จาก ข้อมูลสารสนเทศ ร่วมกัน	จังหวัดลพบุรี								
6. พัฒนาระบบ สารสนเทศทางการศึกษา เพื่อการตรวจ ติดตาม ประเมินผลการศึกษา ระดับจังหวัด (ไม่ได้รับงบประมาณ)	- มีระบบสาร สนเทศเพื่อรองรับ การตรวจติดตาม ประเมินผล การศึกษา ระดับจังหวัดใน รูปแบบเดียวกัน	- ร้อยละ 80 ของความสำเร็จ ของการพัฒนาระบบ สารสนเทศเพื่อการ ตรวจ ติดตาม ประเมินผลระดับ จังหวัด - จำนวนโปรแกรม หรือแอปพลิเคชัน ที่ใช้ในการตรวจ ติดตาม ประเมินผล การศึกษาระดับจังหวัด 1 โปรแกรม	5,000,000	5,000,000	5,000,000	5,000,000	สป.ศธ.	- ศธจ.ลพบุรี	6	6

โครงการ	เป้าหมาย	ตัวชี้วัดและค่าเป้าหมาย	งบประมาณ				แหล่งงบประมาณ	หน่วยงานที่รับผิดชอบ	สอดคล้อง	
			2565	2566	2567	2568			ยุทธศาสตร์ชาติ	ยุทธศาสตร์ ศธ.
7. พัฒนาการให้บริการออนไลน์การเปิดเผยข้อมูลสาธารณะ (Open Government Data of Thailand) (ไม่ได้รับงบประมาณ)	<ul style="list-style-type: none"> - ข้อมูลสารสนเทศทางการศึกษาได้มีการเผยแพร่ - ผลการประเมินคะแนนการประเมินคุณธรรมและความโปร่งใสในการดำเนินงานของหน่วยงานรัฐ (ITA) อยู่ในระดับ AA 	<ul style="list-style-type: none"> - ร้อยละ 100 ข้อมูลสารสนเทศทางการศึกษาของจังหวัดลพบุรีที่เผยแพร่ผ่านเว็บไซต์ของสำนักงานของสำนักงานศึกษาธิการจังหวัดลพบุรี - จำนวนแอปพลิเคชันที่ได้รับการพัฒนาในการเปิดเผยข้อมูลสาธารณะ 1 แอปพลิเคชัน - คะแนนการประเมินคุณธรรมและความโปร่งใสในการดำเนินงานของหน่วยงานรัฐ อยู่ในระดับ AA 	30,000	30,000	30,000	30,000	สป.ศธ.	- ศธจ.ลพบุรี	6	6

ประเด็นยุทธศาสตร์ที่ 4 การพัฒนาศักยภาพบุคลากรด้านเทคโนโลยีดิจิทัล

โครงการ	เป้าหมาย	ตัวชี้วัดและค่าเป้าหมาย	งบประมาณ				แหล่งงบประมาณ	หน่วยงานที่รับผิดชอบ	สอดคล้อง	
			2565	2566	2567	2568			ยุทธศาสตร์ชาติ	ยุทธศาสตร์ ศธ.
1. วิเคราะห์รายละเอียดงานเพื่อการเพิ่มอัตรากำลังบุคลากรด้านเทคโนโลยีดิจิทัล (ไม่ได้รับงบประมาณ)	- สำนักงานศึกษาธิการจังหวัดลพบุรี มีนักวิชาการคอมพิวเตอร์เพิ่มขึ้น	- จำนวนบุคลากรด้านเทคโนโลยีดิจิทัลสังกัดสำนักงานศึกษาธิการเพิ่มขึ้นรวมเป็น 4 คน	300,000	300,000	300,000	300,000	สป.ศธ.	- ศธจ.ลพบุรี	6	6
2. พัฒนาและเพิ่มศักยภาพบุคลากรของสำนักงานศึกษาธิการจังหวัดให้มีทักษะด้านดิจิทัล (Digital Literacy) (ใช้งบประมาณ โครงการเสริมสร้างศักยภาพข้าราชการครูและบุคลากรในสำนักงานศึกษาธิการจังหวัด พ.ศ.2566)	- บุคลากรทุกระดับมีทักษะด้านดิจิทัล (Digital Literacy)	- ร้อยละ 80 บุคลากรสำนักงานศึกษาธิการจังหวัดลพบุรีได้รับการพัฒนาด้านดิจิทัล	40,000	40,000	500,000	500,000	สป.ศธ.	- ศธจ.ลพบุรี	3	3

โครงการ	เป้าหมาย	ตัวชี้วัดและค่าเป้าหมาย	งบประมาณ				แหล่งงบประมาณ	หน่วยงานที่รับผิดชอบ	สอดคล้อง	
			2565	2566	2567	2568			ยุทธศาสตร์ชาติ	ยุทธศาสตร์ ศธ.
3. พัฒนาศักยภาพผู้บริหาร ครูและบุคลากรทางการศึกษาด้านเทคโนโลยีดิจิทัล เพื่อยกระดับคุณภาพการศึกษาของจังหวัดลพบุรี (ไม่ได้รับงบประมาณ)	- ผู้บริหาร ครูและบุคลากรทางการศึกษาทุกสังกัดในจังหวัดลพบุรี มีศักยภาพด้านเทคโนโลยีดิจิทัล เพื่อยกระดับคุณภาพการศึกษาของจังหวัดลพบุรี	- จำนวนหลักสูตรเพื่อพัฒนาบุคลากรด้านเทคโนโลยีดิจิทัล 3 กลุ่ม คือ ผู้บริหาร ครู และบุคลากรทางการศึกษา 3 หลักสูตร - ร้อยละ 60 ของจำนวนบุคลากรที่ได้รับการพัฒนาศักยภาพ	3,000,000	3,000,000	3,000,000	3,000,000	จังหวัดลพบุรี	- ศธจ.ลพบุรี - สพป.ลพบุรี เขต 1 - 2 - สพม.ลพบุรี - อศจ.ลพบุรี - อปท. - กศน.ลพบุรี - สศศ. - มหาวิทยาลัยราชภัฏเทพสตรี	3	3

ชื่อโครงการพัฒนาระบบบริหารงานสำนักงานดิจิทัล ปีงบประมาณ พ.ศ. 2566

ส่วนที่ 1 ความเชื่อมโยง/ความสอดคล้องกับแผนแม่บทภายใต้ยุทธศาสตร์ชาติ

: M1

แผนระดับ 1

ยุทธศาสตร์ชาติ (Z) ด้านการพัฒนาและเสริมสร้างศักยภาพทรัพยากรมนุษย์

- (1) เป้าหมาย 1 คนไทยเป็นคนดี คนเก่ง มีคุณภาพ พร้อมสำหรับวิถีชีวิต
- (2) ประเด็น 2 การพัฒนาศักยภาพคนตลอดช่วงชีวิต

แผนระดับ 2

แผนแม่บทภายใต้ยุทธศาสตร์ชาติ ประเด็น (11) การพัฒนาศักยภาพคนตลอดช่วงชีวิต

- (1) เป้าหมายระดับประเด็นแผนแม่บทฯ (Y2) คนไทยทุกช่วงวัยมีคุณภาพเพิ่มขึ้น ได้รับการพัฒนาอย่างสมดุล ทั้งด้านร่างกาย สติปัญญาและคุณธรรม จริยธรรม เป็นผู้ที่มีความรู้และทักษะในศตวรรษที่ 21 รักการเรียนรู้อย่างต่อเนื่องตลอดชีวิต
- (2) แผนย่อยของแผนแม่บทฯ 11.3 การพัฒนาช่วงวัยเรียน/วัยรุ่น
- (3) เป้าหมายแผนแม่บทย่อย (Y1) 110301 วัยเรียน/วัยรุ่น มีความรู้และทักษะในศตวรรษที่ 21 ครบถ้วน รู้จักคิด วิเคราะห์ รักการเรียนรู้ มีสำนึกพลเมือง มีความกล้าหาญทางจริยธรรม มีความสามารถในการแก้ปัญหา ปรับตัว สื่อสาร และทำงานร่วมกับผู้อื่นได้อย่างมีประสิทธิภาพตลอดชีวิตดีขึ้น

ความสอดคล้องห่วงโซ่คุณค่า (Value Chains) ของเป้าหมายแผนแม่บทย่อย

- (1) ชื่อองค์ประกอบ (V) : V04 เด็กและเยาวชนในศตวรรษที่ 21
- (2) ชื่อปัจจัย (F) : F0402 สมรรถนะการเรียนรู้และนวัตกรรม

แผนพัฒนาเศรษฐกิจและสังคมแห่งชาติ ฉบับที่ 13 (พ.ศ. 2566-2570)

หมวดหมู่ที่ 12 ไทยมีกำลังคนสมรรถนะสูง มุ่งเรียนรู้อย่างต่อเนื่อง ตอบโจทย์การพัฒนาแห่งอนาคต
นโยบายและแผนระดับชาติว่าด้วยความมั่นคงแห่งชาติ (พ.ศ. 2566-2570)

นโยบายและแผนความมั่นคงที่.....

นโยบายและแผนอื่นที่เกี่ยวข้อง (ใช้เป็นกรอบในการจัดทำแผนระดับ 3)

นโยบายรัฐบาล

- (1) นโยบายหลักที่ 8 การปฏิรูปกระบวนการเรียนรู้ และการพัฒนาศักยภาพคนไทยทุกช่วงวัย
- (2) นโยบายเร่งด่วนที่ 7 การเตรียมคนไทยสู่ศตวรรษที่ 21

เป้าหมายการพัฒนาที่ยั่งยืน (SDG) เป้าหมายที่ 4 ด้านการศึกษา (Goals)

(1) เป้าหมายย่อยที่ (Target) 4.7 สร้างหลักประกันว่าผู้เรียนทุกคนได้รับความรู้และทักษะที่จำเป็นสำหรับส่งเสริมการพัฒนาที่ยั่งยืน รวมถึงการศึกษาสำหรับการพัฒนาที่ยั่งยืน การมีวิถีชีวิตที่ยั่งยืน สิทธิมนุษยชน ความเสมอภาคระหว่างเพศ การส่งเสริมวัฒนธรรมแห่งความสงบสุขและการไม่ใช้ความรุนแรง การเป็นพลเมือง

ของโลก การชื่นชมในความหลากหลายทางวัฒนธรรมและการที่วัฒนธรรมมีส่วนช่วยให้เกิดการพัฒนายั่งยืน
ภายในปี พ.ศ. 2573

นโยบายและจุดเน้นกระทรวงศึกษาธิการ ประจำปีงบประมาณ พ.ศ. 2566

6 การพัฒนาระบบราชการและการบริการภาครัฐยุคดิจิทัล

แผนระดับ 3

แผนการศึกษาแห่งชาติ

ยุทธศาสตร์ที่ 3 การพัฒนาศักยภาพคนทุกช่วงวัย และการสร้างสังคมแห่งการเรียนรู้

แผนปฏิบัติราชการกระทรวงศึกษาธิการ ประจำปีงบประมาณ พ.ศ. 2566

ประเด็นยุทธศาสตร์ที่ 6 การพัฒนาระบบการบริหารจัดการศึกษาให้ทันสมัย มีประสิทธิภาพตามหลักธรรมาภิบาล

แผนปฏิบัติราชการประจำปีงบประมาณ พ.ศ. 2566 ของสำนักงานปลัดกระทรวงศึกษาธิการ

ประเด็นยุทธศาสตร์ที่ 6 พัฒนาระบบบริหารจัดการให้มีประสิทธิภาพ

ส่วนที่ 2 สรุปเนื้อหาสำคัญของโครงการ (X)

: M2 – M3

1. ลักษณะโครงการ โครงการต่อเนื่อง โครงการใหม่

2. หลักการและเหตุผลความจำเป็น

จากสถานการณ์โลกที่การแข่งขันทางเศรษฐกิจเข้มข้นขึ้น สังคมโลกเชื่อมโยงกันมากขึ้นในสภาพไร้พรมแดน แนวโน้มการพัฒนาทางเทคโนโลยีมีการเปลี่ยนแปลงอย่างรวดเร็วโดยเฉพาะอย่างยิ่งเทคโนโลยีดิจิทัลที่มีการเปลี่ยนแปลงอย่างก้าวกระโดด และไม่ได้เป็นเพียงเทคโนโลยีที่สนับสนุนการทำงานเช่นที่ผ่านมาอีกต่อไป หากแต่ได้หลอมรวมเข้ากับวิถีการดำเนินชีวิต และปฏิวัติโครงสร้างรูปแบบกิจกรรมทางเศรษฐกิจ การค้า การบริการ การทำงานของรัฐ จึงทำให้รัฐบาลได้กำหนดนโยบายในการนำเทคโนโลยีดิจิทัลมาเป็นองค์ประกอบสำคัญในการขับเคลื่อนการปฏิรูปประเทศสู่การเป็นประเทศไทย 4.0 โดยได้มีการกำหนดแผนพัฒนาเศรษฐกิจและสังคมแห่งชาติ ฉบับที่ 13 (พ.ศ. 2566 – 2570)

โดยแผนพัฒนาเศรษฐกิจและสังคมแห่งชาติ ฉบับที่ 13 (พ.ศ. 2566 – 2570) มีบริบทการพัฒนาประเทศด้านที่ 4 การบริหารจัดการภาครัฐเพื่อพัฒนาการให้บริการประชาชนและทำงานของหน่วยงานภาครัฐ สร้างระบบเศรษฐกิจและสังคมของประเทศที่ขับเคลื่อนด้วยนวัตกรรม และสร้างความได้เปรียบในการแข่งขันให้กับประเทศโดยได้วางรากฐานการพัฒนา เพื่อเป็นกลไกหลักในการผลักดันการพัฒนาดิจิทัลเพื่อเศรษฐกิจและสังคมของประเทศ โดยการพัฒนาระบบการบริหารจัดการภาครัฐให้สามารถตอบสนองต่อความต้องการของประชาชนได้อย่างเป็นรูปธรรมและทันต่อสถานการณ์ โดยเร่งปรับตัวให้เท่าทันการเปลี่ยนแปลง สามารถให้บริการที่มีคุณภาพมาตรฐานแก่ประชาชนทุกคนอย่างเท่าเทียม มีการเชื่อมโยงจากส่วนกลางสู่ท้องถิ่นได้อย่างมีบูรณาการ และมีธรรมาภิบาล เพื่อรักษาเสถียรภาพทางสังคม และฟื้นฟูความเชื่อมั่นในรัฐ เป็นการเสริมสร้างทุนทางสถาบันของประเทศ ซึ่งการปฏิรูปภาครัฐเป็นประเด็น ท่าทายที่สำคัญมาอย่างต่อเนื่อง

โดยเฉพาะอย่างยิ่งในยุคที่คนในสังคมส่วนใหญ่มีความตระหนักรู้ 18 ด้านสิทธิมนุษยชน ภาครัฐจึงต้องเร่งพัฒนากลไกทางสถาบันที่เอื้อต่อการเปลี่ยนแปลงสู่ดิจิทัล และนำเทคโนโลยีมาใช้ในการให้บริการสาธารณะ ให้มีความสะดวกรวดเร็วและมีประสิทธิภาพยิ่งขึ้น ร่วมกับ การใช้ข้อมูลและกระบวนการมีส่วนร่วมในการออกแบบนโยบายสาธารณะและการกำกับดูแลการดำเนินงานของรัฐ ให้เท่าทันต่อการเปลี่ยนแปลง และสอดคล้องกับสภาพการณ์ที่ปรับเปลี่ยนไปได้อย่างฉับไว เพื่อเสริมสร้าง ความสามารถของประเทศในการรับมือกับการเปลี่ยนแปลงและความเสี่ยงภายใต้บริบทโลกใหม่ โดยภาครัฐต้องทบทวนบทบาทและกระบวนการทำงาน เน้นการพัฒนาสมรรถนะให้ยึดหยุ่นคล่องตัว เชื่อมโยง และเปิดกว้าง ควบคู่กับการพัฒนาข้อมูลและบริการภาครัฐในรูปแบบดิจิทัล เพื่อให้ประชาชนและผู้รับบริการ สามารถเข้าถึงได้อย่างสะดวกรวดเร็วและประหยัด เพื่อให้สามารถให้บริการสาธารณะที่มีคุณภาพได้อย่าง มีประสิทธิภาพ สามารถเข้าถึงได้อย่างทั่วถึง เท่าเทียม และเท่าทันต่อความต้องการและความคาดหวังของ ประชาชนและทุกภาคส่วน ซึ่งต้องมีการปรับระบบการบริหารจัดการ และการพัฒนาทรัพยากรบุคคลภาครัฐ โดยให้ความสำคัญกับการพัฒนาบุคลากรให้มีทักษะที่จำเป็นในการให้บริการภาครัฐแบบดิจิทัล พร้อมกับการพัฒนากฎหมายและกฎระเบียบให้เอื้อต่อการทำงานรูปแบบดิจิทัลมาพัฒนาประเทศในอนาคต เพื่อให้ภาครัฐที่มีสมรรถนะ ทันสมัย คล่องตัว และตอบโจทย์ประชาชน สามารถเป็นปัจจัย ผลักดันการพลิกโฉมประเทศได้อย่างแท้จริง

ดังนั้น เพื่อให้มีความสอดคล้องกับแผนพัฒนาเศรษฐกิจและสังคมแห่งชาติ ฉบับที่ 13 (พ.ศ. 2566 – 2570) ประเด็นยุทธศาสตร์ในการพัฒนาระบบบริหารจัดการให้มีประสิทธิภาพของสำนักงานปลัดกระทรวงศึกษาธิการ มีความสอดคล้องกับยุทธศาสตร์ชาติและแผนพัฒนาเศรษฐกิจและสังคมแห่งชาติ นโยบายและจุดเน้นกระทรวงศึกษาธิการเรื่องการพัฒนาธรรมาภิบาลและการบริการภาครัฐยุคดิจิทัล และเป็นการลดภาระงานประจำ เพิ่มประสิทธิภาพในการบริหารงาน ทำงาน การให้บริการของสำนักงานศึกษาธิการจังหวัด ลพบุรีได้มีประสิทธิภาพมากขึ้น จึงได้จัดทำโครงการพัฒนาระบบบริหารงานสำนักงานดิจิทัล ปีงบประมาณ พ.ศ. 2566

3. วัตถุประสงค์

3.1 เพื่อปรับปรุงระบบคอมพิวเตอร์ในสำนักงานศึกษาธิการจังหวัดลพบุรี ให้สามารถทำงานผ่านระบบดิจิทัลได้อย่างมีประสิทธิภาพ

3.2 เพื่อพัฒนาระบบจัดเก็บข้อมูลเอกสารของหน่วยงาน และสื่อประชาสัมพันธ์ ให้สามารถจัดเก็บข้อมูล ปฏิบัติงานร่วมกันได้ผ่านระบบอินเทอร์เน็ตได้ และสามารถเผยแพร่ส่งต่อ เพื่อเปิดเผยข้อมูลสู่สาธารณะได้อย่างมีประสิทธิภาพ

3.3 เพื่อปรับปรุงระบบการปฏิบัติราชการประจำวัน และระบบการรักษาความปลอดภัยของอาคารสำนักงานศึกษาธิการจังหวัดลพบุรี

4. เป้าหมายโครงการ

- ผลผลิต (Output)

1. สำนักงานศึกษาธิการจังหวัดลพบุรีมีระบบคอมพิวเตอร์สำหรับงานสำนักงานที่มีประสิทธิภาพสามารถทำงานผ่านระบบดิจิทัล จำนวน 41 เครื่อง
2. สำนักงานศึกษาธิการจังหวัดลพบุรีมีระบบจัดเก็บข้อมูลแบบเชื่อมต่อกับเครือข่าย จำนวน 1 ระบบ
3. สำนักงานศึกษาธิการจังหวัดลพบุรีมีระบบจัดเก็บข้อมูลการปฏิบัติราชการประจำวัน และระบบการรักษาความปลอดภัยของอาคารสำนักงาน จำนวน 1 ระบบ

- ผลลัพธ์ (Outcome)

1. เจ้าหน้าที่ในสำนักงานศึกษาธิการจังหวัดลพบุรีมีระบบคอมพิวเตอร์ที่มีประสิทธิภาพสามารถทำงานผ่านระบบดิจิทัลได้อย่างมีประสิทธิภาพ
2. เจ้าหน้าที่ในสำนักงานศึกษาธิการจังหวัดลพบุรีมีพื้นที่ในการจัดเก็บข้อมูลสำหรับการปฏิบัติงาน และเผยแพร่ผ่านระบบเครือข่ายได้
3. สามารถนำข้อมูลการปฏิบัติราชการประจำวันไปใช้ประเมินผลการปฏิบัติงานของเจ้าหน้าที่ได้
4. สำนักงานศึกษาธิการจังหวัดลพบุรีมีข้อมูลการรักษาความปลอดภัยของอาคารสำนักงาน

5. ผลที่คาดว่าจะเกิด

1. สำนักงานศึกษาธิการจังหวัดลพบุรีมีระบบคอมพิวเตอร์สำหรับงานสำนักงานที่มีประสิทธิภาพสามารถเพื่อให้สามารถทำงานผ่านระบบดิจิทัลได้อย่างมีประสิทธิภาพ
2. สำนักงานศึกษาธิการจังหวัดลพบุรีมีระบบจัดเก็บข้อมูลแบบเชื่อมต่อกับเครือข่ายเพื่อให้สามารถจัดเก็บข้อมูล ปฏิบัติงานร่วมกันได้ผ่านระบบอินเทอร์เน็ตได้ สามารถเผยแพร่ส่งต่อ และเผยแพร่ข้อมูลสู่สาธารณะได้อย่างมีประสิทธิภาพ
3. สำนักงานศึกษาธิการจังหวัดลพบุรีมีระบบจัดเก็บข้อมูลการปฏิบัติราชการประจำวัน และระบบการรักษาความปลอดภัยของอาคารสำนักงานเพื่อเป็นการลดภาระงานประจำ และเพิ่มความสามารถในการปฏิบัติงาน

6. ดัชนีชี้วัดความสำเร็จ

6.1 เชนปริมาณ

1. ร้อยละ 95 ของบุคลากรในสำนักงานศึกษาธิการจังหวัดลพบุรี มีระบบคอมพิวเตอร์ที่มีประสิทธิภาพในการปฏิบัติงานราชการผ่านระบบดิจิทัล
2. ร้อยละ 95 ของบุคลากรในสำนักงานศึกษาธิการจังหวัดลพบุรี สามารถเข้าถึงระบบข้อมูลกลางของสำนักงานศึกษาธิการจังหวัดลพบุรีได้
3. ร้อยละ 95 ของการจัดเก็บภาพกล้องวงจรปิด ตลอด 24/7 ของสำนักงานศึกษาธิการจังหวัด

6.2 เชิงคุณภาพ

บุคลากรในสำนักงานศึกษาธิการจังหวัดลพบุรี มีความพึงพอใจระบบคอมพิวเตอร์ที่มีประสิทธิภาพในการปฏิบัติงานราชการผ่านระบบดิจิทัล

7. กลุ่มเป้าหมาย/ผู้ที่ได้รับผลประโยชน์

บุคลากรในสำนักงานศึกษาธิการจังหวัดลพบุรี จำนวน 41 คน

ส่วนที่ 3 กิจกรรมและงบประมาณ

: M4 - M5

8. วิธีการดำเนินงาน กิจกรรมและงบประมาณ

กิจกรรม	งบประมาณ (บาท)
กิจกรรมที่ 1 : ปรับปรุงระบบคอมพิวเตอร์สำหรับงานสำนักงานให้สามารถทำงานผ่านระบบดิจิทัล	22,500
กิจกรรมย่อยที่ 1.1 : เปลี่ยนจอแสดงภาพขนาดไม่น้อยกว่า 21.5 นิ้ว จำนวน 5 จอ	22,500
กิจกรรมย่อยที่ 1.2 : ติดตั้งอุปกรณ์	-
กิจกรรมที่ 2 : พัฒนาระบบจัดเก็บข้อมูลเอกสารของหน่วยงาน	35,000
กิจกรรมย่อยที่ 2.1 : ติดตั้งอุปกรณ์สำหรับจัดเก็บข้อมูลแบบ NAS ขนาดความจุไม่น้อยกว่า 4 TB จำนวน 1 เครื่อง	35,000
กิจกรรมย่อยที่ 2.2 : ติดตั้งระบบและเชื่อมต่อกับเครือข่ายภายในสำนักงาน และระบบอินเทอร์เน็ต	-
กิจกรรมที่ 3 : ปรับปรุงระบบการปฏิบัติราชการประจำวัน และระบบการรักษาความปลอดภัย	141,000
กิจกรรมย่อยที่ 3.1 : ติดตั้งอุปกรณ์แสกนรายนิ้วมือและชุดกลอนประตูไฟฟ้า จำนวน 3 ชุด	36,000
กิจกรรมย่อยที่ 3.2 : ติดตั้งกล้องโทรทัศน์วงจรปิดชนิดเครือข่าย แบบ มุมมองคงที่สำหรับติดตั้งภายในอาคาร จำนวน 16 ตัว	48,000
กิจกรรมย่อยที่ 3.3 : ติดตั้งอุปกรณ์บันทึกภาพผ่านเครือข่าย (Network Video Recorder) แบบ 16 ช่อง จำนวน 1 เครื่อง	57,000
รวมวงเงิน (บาท)	198,500

9. ระยะเวลาดำเนินการ (วัน/เดือน/ปี) 1 กันยายน 2566 – 30 กันยายน 2566

10. สถานที่ดำเนินการ สำนักงานศึกษาธิการจังหวัดลพบุรี

11. งบประมาณ 198,500 บาท พร้อมระบุรายละเอียดงบประมาณ (จำแนกรายละเอียดตัวคูณ)

งบประมาณ งบดำเนินงาน และงบลงทุน ศูนย์เทคโนโลยีสารสนเทศ สำนักงานปลัดกระทรวงศึกษาธิการ เพื่อนำไปใช้ในการจัดหา วัสดุและครุภัณฑ์ตามโครงการ พัฒนาระบบบริหารงานสำนักงานดิจิทัล ปีงบประมาณ 2566 ของสำนักงานศึกษาธิการจังหวัดลพบุรี เนื่องจากขาดแคลน รวมเป็นเงินทั้งสิ้น จำนวน 198,500 บาท (หนึ่งแสนเก้าหมื่นแปดพันห้าร้อยบาทถ้วน)

กิจกรรม	งบประมาณ (บาท)
กิจกรรมที่ 1 : ปรับปรุงระบบคอมพิวเตอร์สำหรับงานสำนักงานให้สามารถทำงานผ่านระบบดิจิทัล	22,500
ค่าครุภัณฑ์คอมพิวเตอร์ 1. จอแสดงผลขนาดไม่น้อยกว่า 21.5 นิ้ว จำนวน 5 จอ (ราคากลาง) - มีขนาดไม่น้อยกว่า 21.5 นิ้ว - รองรับความละเอียดการแสดงผลไม่น้อยกว่า 1,920x1,080 Pixel - มี Refresh Rate ไม่น้อยกว่า 60 Hz - มี Contrast Ratio ไม่น้อยกว่า 600:1	4,500 x 5 = 22,500
กิจกรรมที่ 2 : พัฒนาระบบจัดเก็บข้อมูลเอกสารของหน่วยงาน	35,000
ค่าครุภัณฑ์คอมพิวเตอร์ 1. อุปกรณ์สำหรับจัดเก็บข้อมูลแบบ NAS ขนาดความจุไม่น้อยกว่า 4 TB จำนวน 1 เครื่อง (ราคากลาง) - เป็นอุปกรณ์ที่ทำหน้าที่จัดเก็บข้อมูลแบบภายนอก (External Storage) ซึ่งสามารถทำงานในระบบ NAS (Network Attached Storage) ได้ - มีหน่วยจัดเก็บข้อมูล ชนิด SATA หรือ SAS หรือดีกว่า ขนาดความจุไม่น้อยกว่า 4 TB จำนวนไม่น้อยกว่า 4 หน่วย - มีช่องเชื่อมต่อระบบเครือข่าย (Network Interface) แบบ 10/100/1000 Base-T หรือดีกว่า จำนวนไม่น้อยกว่า 2 ช่อง - สามารถทำงาน แบบ Raid ไม่น้อยกว่า JBOD, 0, 1, 5 - รองรับการทำงานผ่านโปรโตคอล อย่างน้อย ดังนี้ SMB , AFP , NFS , FTP , SNMP เป็นต้น - รองรับการใช้งานผ่านระบบเครือข่าย IPv4 และ IPv6	35,000 x 1 = 35,000
กิจกรรมที่ 3 : ปรับปรุงระบบการปฏิบัติราชการประจำวัน และระบบการรักษาความปลอดภัย	141,000
ค่าครุภัณฑ์คอมพิวเตอร์ 1. อุปกรณ์สแกนรายนิ้วมือและชุดกลอนประตูไฟฟ้า จำนวน 3 ชุด (ใบเสนอราคา) - แบบบานสวิง 2 ชุด - แบบบานเลื่อน 1 ชุด	12,000 x 3 = 36,000
2. กล้องโทรทัศน์วงจรปิดชนิดเครือข่าย แบบ มุมมองคงที่สำหรับติดตั้งภายในอาคาร จำนวน 16 ตัว (ราคากลาง) - มีความละเอียดของภาพสูงสุดไม่น้อยกว่า 1,920 x 1,080 pixel หรือไม่น้อยกว่า 2,073,600 pixel - มี frame rate ไม่น้อยกว่า 25 ภาพต่อวินาที (frame per second) - ใช้เทคโนโลยี Infrared (IR) สำหรับการแสดงภาพในกรณีที่มีค่าความเข้มของแสง 0 LUX ได้ - มีขนาดตัวรับภาพ (Image Sensor) ไม่น้อยกว่า 1/3 นิ้ว - สามารถตรวจจับความเคลื่อนไหวอัตโนมัติ (Motion Detection) ได้ - มีช่องเชื่อมต่อระบบเครือข่าย (Network Interface) แบบ 10/100 Base-T หรือดีกว่า และสามารถทำงานได้ตามมาตรฐาน IEEE 802.3af หรือ IEEE 802.3at (Power over Ethernet) ในช่องเดียวกันได้ - สามารถใช้งานกับมาตรฐาน HTTP, "NTP หรือ SNTP", RTSP ได้เป็นอย่างดี	3,000 x 16 = 48,000
3. อุปกรณ์บันทึกภาพผ่านเครือข่าย (Network Video Recorder) แบบ 16 ช่อง จำนวน 1 เครื่อง (ราคากลาง) - เป็นอุปกรณ์ที่ผลิตมาเพื่อบันทึกภาพจากกล้องวงจรปิดโดยเฉพาะ - สามารถบันทึกและบีบอัดภาพได้ตามมาตรฐาน MPEG4 หรือ H.264 หรือดีกว่า - ได้รับมาตรฐาน Onvif (Open Network Video Interface Forum) - มีช่องเชื่อมต่อระบบเครือข่าย (Network Interface) แบบ 10/100/1000 Base-T หรือดีกว่า จำนวนไม่น้อยกว่า 1 ช่อง	57,000 x 1 = 57,000
รวมวงเงิน (บาท)	198,500

12. การวิเคราะห์ความเสี่ยง

12.1 ความเสี่ยง : ปัญหาในการเพิ่มเติมและติดตั้งอุปกรณ์พร้อมทั้งตั้งค่ากับระบบงานเดิม และเครือข่ายระบบอินเทอร์เน็ตที่ใช้งานอยู่อาจทำให้ไม่สามารถติดตั้งอุปกรณ์ให้ให้ใช้งานได้ อย่างเต็มประสิทธิภาพ

12.2 การบริหารความเสี่ยง : ประสานงานและร่วมมือให้ผู้เชี่ยวชาญจาก บริษัท โทรคมนาคมแห่งชาติ จำกัด (มหาชน) ในการติดตั้งอุปกรณ์ต่างๆ และการตั้งค่าระบบเครือข่ายให้ทำงานร่วมกันได้กับอุปกรณ์ในระบบเครือข่ายและระบบอินเทอร์เน็ตที่ใช้งานอยู่ ให้สามารถใช้งานอุปกรณ์ที่ติดตั้งเพิ่มเติมใช้งานได้ อย่างเต็มประสิทธิภาพ

13. หน่วยงานรับผิดชอบ กลุ่มนโยบายและแผน สำนักงานศึกษาธิการจังหวัดลพบุรี

ผู้เสนอโครงการ

ลงชื่อ



(นายพิชพงษ์ กิริตีสานต์)

นักวิชาการคอมพิวเตอร์ปฏิบัติการ

ผู้เห็นชอบโครงการ

ลงชื่อ



(นายดุสิตธี คงคาหลวง)

ศึกษาธิการจังหวัดลพบุรี

ผู้อนุมัติโครงการ

ลงชื่อ

()

ผู้ประสาน ชื่อ-สกุล นายพิชพงษ์ กิริตีสานต์

ตำแหน่ง นักวิชาการคอมพิวเตอร์ ปฏิบัติการ

โทรศัพท์ 036-776771

โทรสาร 036-776772

โทรศัพท์เคลื่อนที่ 083-9095556

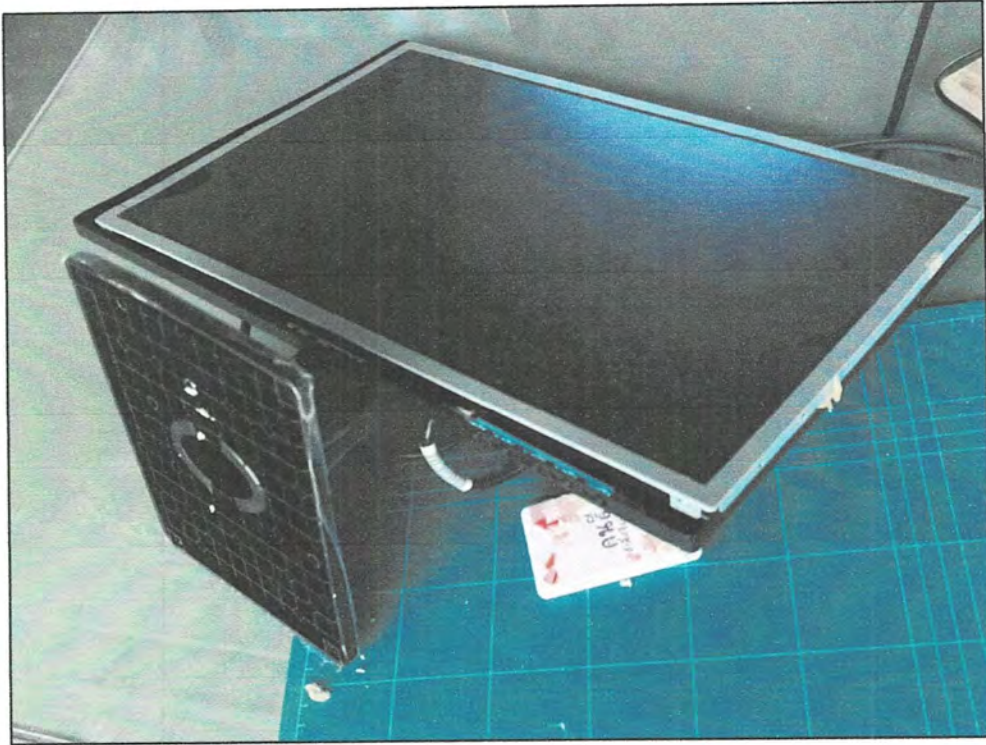
E-mail : lripeo.pitchayapong@gmail.com

เอกสารประกอบการพิจารณา

กิจกรรมที่ 1 : ปรับปรุงระบบคอมพิวเตอร์สำหรับงานสำนักงานให้สามารถทำงานผ่านระบบดิจิทัล

รูปภาพเครื่องคอมพิวเตอร์





เอกสารตารางสรุปผลการสำรวจครุภัณฑ์คอมพิวเตอร์

ที่	ประเภทครุภัณฑ์	ปี	เลขครุภัณฑ์	หมายเหตุ
1	คอมพิวเตอร์พร้อมจอภาพ HP	2562	100000046308	ปรับปรุงคุณสมบัติ ปี 2565
2	คอมพิวเตอร์พร้อมจอภาพ HP	2562	100000057200	ปรับปรุงคุณสมบัติ ปี 2565
3	คอมพิวเตอร์พร้อมจอภาพ HP	2562	100000057201	ปรับปรุงคุณสมบัติ ปี 2565
4	คอมพิวเตอร์พร้อมจอภาพ HP	2562	100000057202	
5	คอมพิวเตอร์พร้อมจอภาพ HP	2562	100000057212	ปรับปรุงคุณสมบัติ ปี 2565
6	คอมพิวเตอร์พร้อมจอภาพ HP	2562	100000047771	
7	คอมพิวเตอร์พร้อมจอภาพ HP	2562	100000047771-3	
8	คอมพิวเตอร์พร้อมจอภาพ HP	2562	100000057185	
9	คอมพิวเตอร์พร้อมจอภาพ HP	2562	100000057186	
10	คอมพิวเตอร์พร้อมจอภาพ HP	2562	100000057187	
11	คอมพิวเตอร์พร้อมจอภาพ HP	2562	100000057188	
12	คอมพิวเตอร์พร้อมจอภาพ HP	2562	100000057189	
13	คอมพิวเตอร์พร้อมจอภาพ HP	2562	100000057190	
14	คอมพิวเตอร์พร้อมจอภาพ HP	2562	100000057191	
15	คอมพิวเตอร์พร้อมจอภาพ HP	2562	100000057192	
16	คอมพิวเตอร์พร้อมจอภาพ HP	2562	100000057193	จอภาพเสียหายจากเหตุวาทภัย
17	คอมพิวเตอร์พร้อมจอภาพ HP	2562	100000057194	
18	คอมพิวเตอร์พร้อมจอภาพ HP	2562	100000057195	
19	คอมพิวเตอร์พร้อมจอภาพ HP	2562	100000057196	จอภาพเสียหายจากเหตุวาทภัย
20	คอมพิวเตอร์พร้อมจอภาพ HP	2562	100000057197	
21	คอมพิวเตอร์พร้อมจอภาพ HP	2562	100000057198	
22	คอมพิวเตอร์พร้อมจอภาพ HP	2562	100000057199	
23	คอมพิวเตอร์พร้อมจอภาพ HP	2562	100000057203	
24	คอมพิวเตอร์พร้อมจอภาพ HP	2562	100000057204	
25	คอมพิวเตอร์พร้อมจอภาพ HP	2562	100000057205	
26	คอมพิวเตอร์พร้อมจอภาพ HP	2562	100000057206	

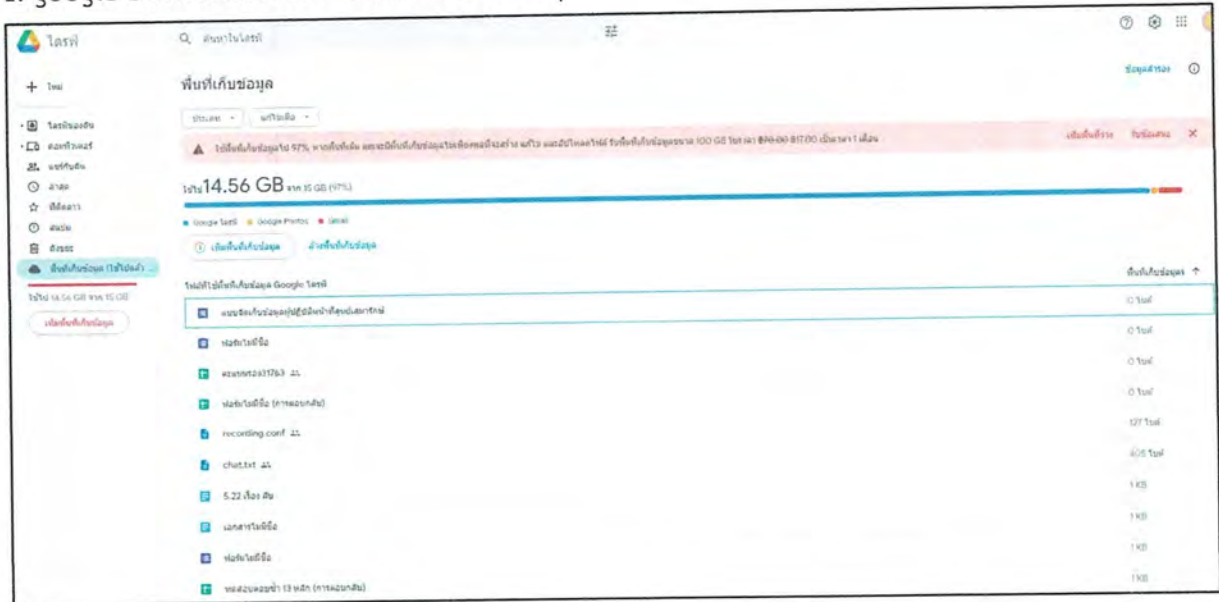
ที่	ประเภทครุภัณฑ์	ปี	เลขครุภัณฑ์	หมายเหตุ
27	คอมพิวเตอร์พร้อมจอภาพ HP	2562	100000057207	
28	คอมพิวเตอร์พร้อมจอภาพ HP	2562	100000057208	
29	คอมพิวเตอร์พร้อมจอภาพ HP	2562	100000057209	
30	คอมพิวเตอร์พร้อมจอภาพ HP	2562	100000057210	
31	คอมพิวเตอร์พร้อมจอภาพ HP	2562	100000057211	
32	คอมพิวเตอร์พร้อมจอภาพ HP	2562	7440-001-1806	
33	คอมพิวเตอร์พร้อมจอภาพ HP	2562	7440-001-2207/59	
34	คอมพิวเตอร์พร้อมจอภาพ HP	2562	7440-009-1906	
35	คอมพิวเตอร์พร้อมจอภาพ DELL	2559	7440-009-2107/59	
36	คอมพิวเตอร์พร้อมจอภาพ HP	2562	7440-009-2307/59	
37	คอมพิวเตอร์พร้อมจอภาพ HP	2562	7440-0101-0201	
38	คอมพิวเตอร์พร้อมจอภาพ Lenovo	2561	7440-0101-0601	ปรับปรุงคุณสมบัติ ปี 2565
39	คอมพิวเตอร์พร้อมจอภาพ	2562	744-001-2001/59	ปรับปรุงคุณสมบัติ ปี 2565
40	คอมพิวเตอร์พร้อมจอภาพ	2562	พบ. 704/55	ปรับปรุงคุณสมบัติ ปี 2565
41	คอมพิวเตอร์ห้องประชุมชั้น 1 (มีความประสงค์ใช้ 2 จอภาพ)	2560	พบ. 709/55	ได้รับบริจาค ไม่มีจอภาพ ปรับปรุงคุณสมบัติ ปี 2564
42	คอมพิวเตอร์ห้องประชุมชั้น 3	2560	พบ. 708/55	ได้รับบริจาค ไม่มีจอภาพ ปรับปรุงคุณสมบัติ ปี 2564
43	คอมพิวเตอร์พร้อมจอภาพ ACER	2561	7440-0101-0101	คอมพิวเตอร์การเงิน

เอกสารประกอบการพิจารณา

กิจกรรมที่ 2 : พัฒนาระบบจัดเก็บข้อมูลเอกสารของหน่วยงาน

ปริมาณการใช้งาน

1. google Drive สำนักงานศึกษาธิการจังหวัดลพบุรี

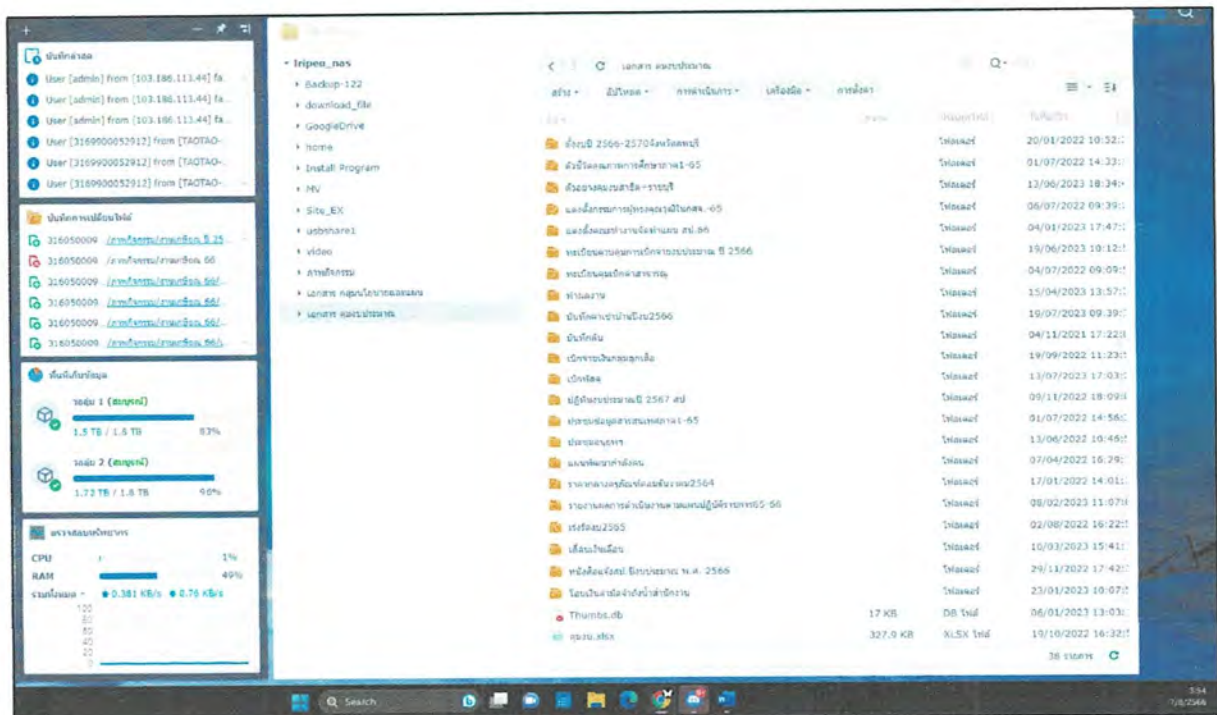


2. เครื่องเก็บข้อมูลกลางสำนักงานศึกษาธิการจังหวัดลพบุรี (เครื่อง pc ลงระบบ TrueNAS)

*เห็นแต่แฟ้ม และไฟล์เอกสารที่มีสิทธิ์เข้าถึง เริ่มใช้งานปี พ.ศ.2564

วอลุ่ม 1 จัดเก็บเอกสารภายในสำนักงานสำหรับกลุ่มงาน

วอลุ่ม 2 จัดเก็บภาพ และวิดีโอของหน่วยงาน



เอกสารประกอบการพิจารณา

กิจกรรมที่ 3 : ปรับปรุงระบบการปฏิบัติราชการประจำวัน และระบบการรักษาความปลอดภัย

ภาพอาคารติดตั้งระบบรักษาความปลอดภัย

1. ประตูทางเข้าด้านหน้าอาคาร



2. ประตูทางเข้าด้านหลังอาคาร



3. ประตูทางเข้าห้องประชุม



การกำหนดคุณลักษณะในการจัดหาครุภัณฑ์

1. จอแสดงภาพขนาดไม่น้อยกว่า 21.5 นิ้ว จำนวน 5 จอๆ ละ 4,500 บาท เป็นเงิน 22,500 บาท

- มีขนาดไม่น้อยกว่า 21.5 นิ้ว
- รองรับความละเอียดการแสดงผลไม่น้อยกว่า 1,920x1,080 Pixel
- มี Refresh Rate ไม่น้อยกว่า 60 Hz
- มี Contrast Ratio ไม่น้อยกว่า 600:1

2. อุปกรณ์สำหรับจัดเก็บข้อมูลแบบ NAS ขนาดความจุไม่น้อยกว่า 4 TB จำนวน 1 เครื่อง เป็นเงิน 35,000 บาท

- เป็นอุปกรณ์ที่ทำหน้าที่จัดเก็บข้อมูลแบบภายนอก (External Storage) ซึ่งสามารถทำงานในระบบ NAS (Network Attached Storage) ได้

- มีหน่วยจัดเก็บข้อมูล ชนิด SATA หรือ SAS หรือดีกว่า ขนาดความจุไม่น้อยกว่า 4 TB จำนวนไม่น้อยกว่า 4 หน่วย

- มีช่องเชื่อมต่อระบบเครือข่าย (Network Interface) แบบ 10/100/1000 Base-T หรือดีกว่า จำนวน ไม่น้อยกว่า 2 ช่อง

- สามารถทำงาน แบบ Raid ไม่น้อยกว่า JBOD, 0, 1, 5 – รองรับการทำงานผ่านโปรโตคอล อย่างน้อยดังนี้ SMB, AFP, NFS, FTP, SNMP เป็นต้น

- รองรับการใช้งานผ่านระบบเครือข่าย IPv4 และ IPv6

3. กล้องโทรทัศน์วงจรปิดชนิดเครือข่าย แบบ มุมมองคงที่สำหรับติดตั้งภายในอาคาร จำนวน 16 ตัวๆ ละ 3,000 เป็นเงิน 48,000 บาท

- มีความละเอียดของภาพสูงสุดไม่น้อยกว่า 1,920 x 1,080 pixel หรือไม่น้อยกว่า 2,073,600 pixel

- มี frame rate ไม่น้อยกว่า 25 ภาพต่อวินาที (frame per second)

- ใช้เทคโนโลยี Infrared (IR) สำหรับการแสดงภาพในกรณีที่มีค่าความเข้มของแสง 0 LUX ได้

- มีขนาดตัวรับภาพ (Image Sensor) ไม่น้อยกว่า 1/3 นิ้ว

- สามารถตรวจจับความเคลื่อนไหวอัตโนมัติ (Motion Detection) ได้

- สามารถส่งสัญญาณภาพ (Streaming) ไปแสดงได้อย่างน้อย 2 แหล่ง

- สามารถส่งสัญญาณภาพได้ตามมาตรฐาน H.264 เป็นอย่างน้อย

- สามารถใช้งานโปรโตคอล (Protocol) IPv4 ได้เป็นอย่างน้อย

- มีช่องเชื่อมต่อระบบเครือข่าย (Network Interface) แบบ 10/100 Base-T หรือดีกว่า และสามารถทำงานได้ตามมาตรฐาน IEEE 802.3af หรือ IEEE 802.3at (Power over Ethernet) ในช่องเดียวกันได้

- สามารถใช้งานกับมาตรฐาน HTTP, "NTP หรือ SNTP", RTSP ได้เป็นอย่างน้อย

4. อุปกรณ์บันทึกภาพผ่านเครือข่าย (Network Video Recorder) แบบ 16 ช่อง จำนวน 1 เครื่อง เป็นเงิน 57,000 บาท

- เป็นอุปกรณ์ที่ผลิตมาเพื่อบันทึกภาพจากกล้องวงจรปิดโดยเฉพาะ
- สามารถบันทึกและบีบอัดภาพได้ตามมาตรฐาน MPEG4 หรือ H.264 หรือดีกว่า
- ได้รับมาตรฐาน Onvif (Open Network Video Interface Forum)
- มีช่องเชื่อมต่อระบบเครือข่าย (Network Interface) แบบ 10/100/1000 Base-T หรือดีกว่า จำนวน

ไม่น้อยกว่า 1 ช่อง

- สามารถทำงานได้ตามมาตรฐาน IEEE 802.3af หรือ IEEE 802.3at (Power over Ethernet) ในช่องเดียวกันได้ จำนวนไม่น้อยกว่า 16 ช่อง

- สามารถบันทึกภาพและส่งภาพเพื่อแสดงผลที่ความละเอียดของภาพสูงสุดไม่น้อยกว่า 1,920x1,080 pixel หรือไม่น้อยกว่า 2,073,600 pixel

- สามารถใช้งานกับมาตรฐาน “HTTP หรือ HTTPS”, SMTP, “NTP หรือ SNTP”, SNMP , RTSP ได้ เป็นอย่างน้อย

- มีหน่วยจัดเก็บข้อมูลสำหรับกล้องวงจรปิดโดยเฉพาะ (Surveillance Hard Disk) ชนิด SATA ขนาดความจุรวมไม่น้อยกว่า 16 TB - มีช่องเชื่อมต่อ (Interface) แบบ USB จำนวนไม่น้อยกว่า 2 ช่อง

- สามารถใช้งานตามโปรโตคอล (Protocol) IPv4 และ IPv6 ได้ - ต้องมี Software Development Kit (SDK) หรือ Application Programming Interface (API) ที่มี ลิขสิทธิ์ถูกต้อง

- สามารถแสดงภาพที่บันทึกจากกล้องโทรทัศน์วงจรปิดผ่านระบบเครือข่ายได้
- ผู้ผลิตต้องได้รับมาตรฐานด้านการบริหารจัดการหรือบริหารงานที่มีคุณภาพ


ใบเสนอราคา / ใบสั่งซื้อ

ร้าน รีโหลดคอม

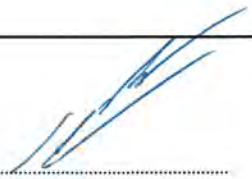
90/71 ม.3 ถ.นเรศวร ต.ป่าตาล อ.เมือง จ.ลพบุรี 15000

โทร : 036682257 , 0819949647 เลขประจำตัวผู้เสียภาษี 3100500159797

เรื่อง/Subject : เสนอราคา	วันที่/Date
เรียน/Attn. : สำนักงานศึกษาธิการจังหวัดลพบุรี	ผู้เสนอ/Sales นายเฉลิมพล เลื่อนพุกวัฒน์
ที่อยู่/Address : ต.ป่าตาล อ.เมืองลพบุรี จ.ลพบุรี	อีเมลล์/Email yai4028@gmail.com

ลำดับ Item	รายการ Description	จำนวน Qty	หน่วยละ Unit	ราคา/หน่วย Unit Price	ราคารวม Amount
1	<p>ชุดกลอนประตูไฟฟ้า แบบบานสวิง ยี่ห้อ HIP</p> <ul style="list-style-type: none"> - รองรับ 1,000 ลายนิ้วมือ - รองรับ Finger+Card+Password - ภาษา English,Thai - บันทึกรายการเข้า-ออกได้ 100,000 รายการ - ชุดกลอนประตูไฟฟ้า แบบใช้กับประตูบานสวิง 	1	ชุด	12,000	12,000
					
(หนึ่งหมื่นสองพันบาทถ้วน)				รวมเงิน / Total Grand	12,000

ยื่นราคา / Validity Of : 15 วัน	การชำระเงิน / Payment : วัน
กำหนดส่งของ / Delivery : 30 วัน	


 (นายเฉลิมพล เลื่อนพุกวัฒน์)
 ผู้เสนอราคา /Sales.

ใบเสนอราคา

พรพาณิชย์

17/7 หมู่ที่ 3 ตำบลห้วยโป่ง อำเภอโคกสำโรง จังหวัดลพบุรี 15120

เลขประจำตัวผู้เสียภาษี 1100700853691

เรื่อง ขอเสนอราคา

เรียน สำนักงานศึกษาธิการจังหวัดลพบุรี

วันที่

จำนวน	รายการ	ราคาต่อหน่วย	ราคา
1 ชุด	กลอนประตูไฟฟ้า แบบบานสวิง ยี่ห้อ HIP	12,500	12,500
	- สามารถบันทึกรายการ เข้า - ออก ได้		
	- รองรับ ภาษาไทย - อังกฤษ		
	- รองรับ Finger Card Password		
	- รองรับ 1,000 ลายนิ้วมือ		

รวมราคา 12,500

(หนึ่งหมื่นสองพันห้าร้อยบาทถ้วน)

รวมทั้งสิ้น 12,500

ลงชื่อ

(นางสาววรรณพร เครื่องสนุก)

ผู้เสนอราคา


ใบเสนอราคา / ใบสั่งซื้อ

ร้าน รีโพลดคอม

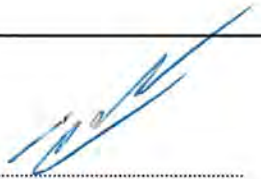
90/71 ม.3 ถ.นเรศวร ต.ป่าตาล อ.เมือง จ.ลพบุรี 15000

โทร : 036682257 , 0819949647 เลขประจำตัวผู้เสียภาษี 3100500159797

เรื่อง/Subject : เสนอราคา	วันที่/Date
เรียน/Attn. : สำนักงานศึกษาธิการจังหวัดลพบุรี	ผู้เสนอ/Sales นายเฉลิมพล เลื่อนพุกวัฒน์
ที่อยู่/Address : ต.ป่าตาล อ.เมืองลพบุรี จ.ลพบุรี	อีเมล/Email yai4028@gmail.com

ลำดับ Item	รายการ Description	จำนวน Qty	หน่วยละ Unit	ราคา/หน่วย Unit Price	ราคารวม Amount
1	<p>ชุดกลอนประตูไฟฟ้า แบบบานเลื่อน ยี่ห้อ HIP</p> <ul style="list-style-type: none"> - รองรับ 1,000 ลายนิ้วมือ - รองรับ Finger+Card+Password - ภาษา English,Thai - บันทึกรายการเข้า-ออกได้ 100,000 รายการ - ชุดกลอนประตูไฟฟ้า แบบใช้กับประตูบานเลื่อน 	1	ชุด	12,000	12,000
					
(หนึ่งหมื่นสองพันบาทถ้วน)			รวมเงิน / Total Grand		12,000

ยืนยันราคา / Validity Of : 15 วัน	การชำระเงิน / Payment : วัน
กำหนดส่งของ / Delivery : 30 วัน	


 (นายเฉลิมพล เลื่อนพุกวัฒน์)
 ผู้เสนอราคา /Sales.

ใบเสนอราคา

พรพาณิชย์

17/7 หมู่ที่ 3 ตำบลห้วยโป่ง อำเภอโคกสำโรง จังหวัดลพบุรี 15120

เลขประจำตัวผู้เสียภาษี 1100700853691

เรื่อง ขอเสนอราคา

เรียน สำนักงานศึกษาธิการจังหวัดลพบุรี

วันที่

จำนวน	รายการ	ราคาต่อหน่วย	ราคา
1 ชุด	กลอนประตูไฟฟ้า แบบบานเลื่อน ยี่ห้อ HIP	12,500	12,500
	- สามารถบันทึกรายการ เข้า - ออก ได้		
	- รองรับ ภาษาไทย - อังกฤษ		
	- รองรับ Finger Card Password		
	- รองรับ 1,000 ลายนิ้วมือ		

รวมราคา 12,500

(หนึ่งหมื่นสองพันห้าร้อยบาทถ้วน)

รวมทั้งสิ้น 12,500

ลงชื่อ

(นางสาววรรณพร เครื่องสนุก)

ผู้เสนอราคา

โครงการเสริมสร้างศักยภาพบุคลากรของสำนักงานศึกษาธิการจังหวัด
ปีงบประมาณ พ.ศ. 2566 สำนักงานศึกษาธิการจังหวัดลพบุรี

งบประมาณจาก สป. ศธ.

- แผนงานพื้นฐาน
 แผนงานยุทธศาสตร์
 แผนงานบูรณาการ

งบประมาณจากแหล่งงบประมาณอื่น

ระบุ.....

ข้อมูลความสอดคล้องประเด็นยุทธศาสตร์

- ความสอดคล้องกับยุทธศาสตร์ชาติ ด้านที่ 6 ด้านการปรับสมดุลและพัฒนาระบบบริหารจัดการภาครัฐ.....
- ความสอดคล้องกับแผนแม่บทภายใต้ยุทธศาสตร์ชาติ แผนแม่บท ที่ 12. การพัฒนาการเรียนรู้
แผนย่อยที่ 12.1 การปฏิรูปกระบวนการเรียนรู้ที่ตอบสนองต่อการเปลี่ยนแปลงในศตวรรษที่ 21.....
- ความสอดคล้องกับแผนปฏิรูปประเทศ ด้าน 12 ด้านการศึกษา.....
- ความสอดคล้องกับแผนพัฒนาเศรษฐกิจและสังคมแห่งชาติ ฉบับที่ 13 (พ.ศ. 2566 – 2570)
ยุทธศาสตร์ที่ 13 ไทยมีภาครัฐที่ทันสมัย มีประสิทธิภาพ และตอบโจทย์ประชาชน.....
- ความสอดคล้องกับนโยบายรัฐบาล
นโยบายหลักที่ 8 การปฏิรูปกระบวนการเรียนรู้ และการพัฒนาศักยภาพคนไทยทุกช่วงวัย
นโยบายเร่งด่วนที่ 7 การเตรียมคนไทยสู่ศตวรรษที่ 21.....
- ความสอดคล้องกับยุทธศาสตร์กระทรวงศึกษาธิการ
ยุทธศาสตร์ที่ 2 ผลิต พัฒนาครู คณาจารย์และบุคลากรทางการศึกษา.....
- ความสอดคล้องกับยุทธศาสตร์สำนักงานปลัดกระทรวงศึกษาธิการ
ยุทธศาสตร์ที่ 5 พัฒนาระบบบริหารจัดการให้มีประสิทธิภาพ.....
- ความสอดคล้องกับยุทธศาสตร์กลุ่มจังหวัดภาคกลางตอนบน
ยุทธศาสตร์ที่.....
- ความสอดคล้องกับยุทธศาสตร์การศึกษาสำนักงานศึกษาธิการภาค 1
ยุทธศาสตร์ที่ 6 พัฒนาระบบบริหารจัดการให้มีประสิทธิภาพตามหลักธรรมาภิบาล.....
- ความสอดคล้องกับยุทธศาสตร์จังหวัดลพบุรี
ยุทธศาสตร์ที่ 4. พัฒนาคุณภาพชีวิตทุกช่วงวัย เรียนรู้ตลอดชีวิต เสริมสร้างสุขภาวะที่ดี เมืองลพบุรีมี... ความสงบสุข.....
- ความสอดคล้องกับยุทธศาสตร์ด้านการศึกษาของจังหวัดลพบุรี
ยุทธศาสตร์ที่ 3. พัฒนาครูและบุคลากรทางการศึกษา.....
- ความสอดคล้องกับยุทธศาสตร์การศึกษาสำนักงานศึกษาธิการจังหวัดลพบุรี
ยุทธศาสตร์ที่ 6 พัฒนาระบบบริหารจัดการสำนักงานให้มีประสิทธิภาพ.....

กระทรวง : ศึกษาธิการ หน่วยงาน : กลุ่มบริหารงานบุคคล สำนักงานศึกษาธิการจังหวัดลพบุรี

1. ชื่อโครงการ เสริมสร้างศักยภาพบุคลากรในสำนักงานศึกษาธิการจังหวัดลพบุรี ประจำปีงบประมาณ พ.ศ.2566
ลักษณะโครงการ โครงการต่อเนื่อง โครงการใหม่

2. หลักการและเหตุผลความจำเป็น

กระบวนการบริหารงานบุคคลภาครัฐแนวใหม่ได้ให้ความสำคัญกับการพัฒนาทรัพยากรบุคคล และถือว่าการบริหารทุนมนุษย์เพื่อสร้างมูลค่าเพิ่มให้ทรัพยากรบุคคลมีสมรรถนะสูงขึ้น เป็นกลยุทธ์ที่สำคัญอย่างยิ่งต่อความสำเร็จอย่างยั่งยืนขององค์กร ขณะเดียวกันการสร้างแรงจูงใจก็เป็นกลยุทธ์ที่สำคัญในการบริหารทรัพยากรบุคคลที่ส่งผลต่อประสิทธิภาพการทำงาน การจูงใจอาจดำเนินการได้ในทุกกระบวนการของการบริหารงานบุคคล ตั้งแต่การจูงใจเพื่อดึงดูดคนดีคนเก่งเข้าสู่ระบบราชการ การจูงใจเพื่อรักษาคนดีคนเก่งที่มีอยู่ในระบบราชการให้ทุ่มเททำงานอย่างเต็มศักยภาพ เพื่อให้เกิดประโยชน์ต่อประชาชนส่วนใหญ่ของแผ่นดิน อย่างโปร่งใส เป็นธรรม และยั่งยืน การที่บุคลากรภาครัฐจะทำงานได้อย่างมีประสิทธิภาพก็ต้องเป็นผู้ที่มี ศักยภาพ ความรู้ และความสามารถ เพื่อผลการปฏิบัติงานที่ตรงตามความต้องการขององค์กร ข้าราชการจึงจำเป็นต้องปฏิบัติหน้าที่และความรับผิดชอบของตนอย่างเต็มที่ ตระหนักรู้ในหลากหลายมิติอย่างเต็มความสามารถและด้วยความอุทิศตน ทำให้ต้องมีการพัฒนาบุคลากรซึ่งถือเป็นหัวใจสำคัญต่อการเปลี่ยนแปลงขององค์กรจึงจำเป็นต้องได้รับการพัฒนาอย่างต่อเนื่องและสม่ำเสมอ เพื่อให้บุคลากรสามารถนำองค์ความรู้ กฎหมายและระเบียบต่างๆ ความคิดสร้างสรรค์ ที่ได้รับนำไปประยุกต์ใช้ในการพัฒนาและส่งเสริมกระบวนการทำงานให้มีความเหมาะสมกับยุคสมัยที่มีการเปลี่ยนแปลงไปตลอดเวลา

ดังนั้น สำนักงานศึกษาธิการจังหวัดลพบุรี จึงมีความจำเป็นต้องจัดทำโครงการเสริมสร้างศักยภาพบุคลากรในสำนักงานศึกษาธิการจังหวัดลพบุรี ประจำปีงบประมาณ พ.ศ.2566 ขึ้น

3. วัตถุประสงค์

3.1 เพื่อให้บุคลากรได้รับการพัฒนาสมรรถนะเข้าใจในหลักการ การคิดสร้างสรรค์ คิดนอกกรอบ เพื่อการพัฒนางาน เป็นประโยชน์ต่อการปฏิบัติราชการ และสามารถดึงศักยภาพของตนเองมาใช้ในการปฏิบัติงานได้อย่างมีประสิทธิภาพ

3.2 เพื่อพัฒนาบุคลากรให้มีทักษะในการทำงานเป็นทีมอย่างมีประสิทธิภาพ

4. เป้าหมายโครงการ (Output)

4.1 เป้าหมายเชิงปริมาณ

4.1.1 ร้อยละ 100 บุคลากรสำนักงานศึกษาธิการจังหวัดลพบุรีที่เข้ารับการฝึกอบรม

4.2 เป้าหมายเชิงคุณภาพ

4.2.1 บุคลากรของสำนักงานศึกษาธิการจังหวัดลพบุรี ได้รับการพัฒนาสมรรถนะเข้าใจในหลักการ การคิดสร้างสรรค์ คิดนอกกรอบเพื่อการพัฒนางาน เป็นประโยชน์ต่อการปฏิบัติราชการ และสามารถดึงศักยภาพของตนเองมาใช้ในการปฏิบัติงานได้อย่างมีประสิทธิภาพ

4.2.2 บุคลากรของสำนักงานศึกษาธิการจังหวัดลพบุรีได้รับความรู้ความเข้าใจมีทักษะในการทำงานเป็นทีมอย่างมีประสิทธิภาพ

5. กลุ่มเป้าหมายโครงการ (Target group) บุคลากรในสำนักงานศึกษาธิการจังหวัดลพบุรี จำนวน 41 คน

6. ตัวชี้วัดเป้าหมายโครงการ และตัวชี้วัดผลลัพธ์

6.1 ตัวชี้วัดเป้าหมายโครงการ (Outputs)

บุคลากรของสำนักงานศึกษาธิการจังหวัดลพบุรีได้รับการอบรมร้อยละ 100

6.2 ตัวชี้วัดผลลัพธ์ (Outcomes)

บุคลากรของสำนักงานศึกษาธิการจังหวัดลพบุรีที่ได้รับการพัฒนาให้มีคุณภาพ และสามารถปฏิบัติงานได้ตามมาตรฐานหรือเกณฑ์ที่กำหนด ร้อยละ 90

7. วิธีดำเนินการ/กิจกรรม

7.1 วิธีดำเนินการ (Activity)

1. ให้บุคลากรเข้าร่วมการฝึกอบรมตามความเหมาะสม
2. ประชุมหารือวางแผนการจัดกิจกรรม และการดำเนินการโครงการฯ
3. สำรวจหัวข้อความต้องการในการพัฒนาศักยภาพของบุคลากรสำนักงานศึกษาธิการจังหวัดลพบุรี
4. ดำเนินการจัดทำโครงการอบรม
5. สรุปผลการดำเนินงานโครงการ

7.2 กิจกรรม

กิจกรรม (หลัก)	ต้นทาง	กลางทาง	ปลายทาง
7.2.1 กิจกรรมที่ 1 บริหารจัดการค่าใช้จ่ายในการเดินทางไปราชการ	สป.ศธ.		สำนักงาน
7.2.2 กิจกรรมที่ 2 จัดอบรมพัฒนาสมรรถนะบุคลากรในการปฏิบัติงานสำนักงานศึกษาธิการจังหวัดลพบุรี	ศธจ. ลพบุรี	บุคลากร เป้าหมาย	ศึกษาธิการ จังหวัด ลพบุรี

8. ตัวชี้วัดกิจกรรม

8.1 กิจกรรมที่ 1 บุคลากรสำนักงานศึกษาธิการจังหวัดลพบุรี ได้รับความรู้และความเข้าใจในการปฏิบัติงานในหน้าที่อย่างมีประสิทธิภาพ ได้เพิ่มพูนทักษะในการปฏิบัติหน้าที่ราชการ และสามารถนำความรู้ที่ได้รับนั้น ไปพัฒนางานของตนเองให้เกิดประสิทธิผลมากขึ้น

8.2 กิจกรรมที่ 2

8.2.1 บุคลากรสำนักงานศึกษาธิการจังหวัดลพบุรี ได้สร้างความสัมพันธ์ภายในองค์กรเพื่อพัฒนาคุณภาพการศึกษา รวมทั้งได้รับความรู้และความเข้าใจในกฎ ระเบียบ ข้อบังคับ และเทคโนโลยีที่เกี่ยวข้องกับการปฏิบัติราชการ มีทักษะในการปฏิสัมพันธ์กับผู้อื่น เสริมสร้างความรัก ความสามัคคี เกิดความรักองค์กรของตนเอง เพื่อให้การบริหารงานและการปฏิบัติงานเป็นไปได้อย่างราบรื่นและมีประสิทธิผล

8.2.2 บุคลากรสำนักงานศึกษาธิการจังหวัดลพบุรี ได้รับการพัฒนาสมรรถนะเข้าใจในหลักการคิดสร้างสรรค์ คิดนอกกรอบเพื่อการพัฒนา และได้รับความรู้ความเข้าใจมีทักษะในการทำงานเป็นทีมอย่างมีประสิทธิภาพ

9. ระยะเวลาดำเนินการ (เดือน/ปี) ตุลาคม 2565 - 30 กันยายน 2566

10. สถานที่ดำเนินการ/พื้นที่ดำเนินการ สำนักงานศึกษาธิการจังหวัดลพบุรี

11. งบประมาณ 55,000 บาท (ห้าหมื่นห้าพันบาทถ้วน)

11.1 ได้รับจัดสรรงบประมาณจาก สำนักงานปลัดกระทรวงศึกษาธิการ แผนงานยุทธศาสตร์เพื่อสนับสนุนด้านการพัฒนาและเสริมสร้างศักยภาพทรัพยากรมนุษย์ งบรายจ่ายอื่น : รายการค่าใช้จ่ายโครงการเสริมสร้างศักยภาพบุคลากรของสำนักงานศึกษาธิการจังหวัด งบประมาณ 40,000 บาท (สี่หมื่นบาทถ้วน) รหัสงบประมาณ 2000234005200500035 รหัสกิจกรรม 20002659026600000 รหัสแหล่งเงิน 6611500

11.2 ได้รับจัดสรรงบประมาณจาก สำนักงานปลัดกระทรวงศึกษาธิการ แผนงานยุทธศาสตร์เพื่อสนับสนุนด้านการพัฒนาและเสริมสร้างศักยภาพทรัพยากรมนุษย์ กิจกรรม การขับเคลื่อนการปฏิรูปการศึกษาในส่วนภูมิภาค งบดำเนินงาน ค่าตอบแทนใช้สอยและวัสดุ จำนวน 15,000 บาท (หนึ่งหมื่นห้าพันบาทถ้วน) รหัสงบประมาณ 2000234005200200000 รหัสกิจกรรม 20002669026600000 รหัสแหล่งเงิน 6611200

หมวดงบรายจ่าย	งบประมาณ (บาท)
กิจกรรมที่ 1 บริหารจัดการค่าใช้จ่ายในการเดินทางไปราชการ	11,880
• ค่าใช้สอย	
- ค่าเบี้ยเลี้ยง ที่พัก และพาหนะ	11,880
กิจกรรมที่ 2 จัดอบรมพัฒนาสมรรถนะในการปฏิบัติงานสำนักงานศึกษาธิการจังหวัดลพบุรี	43,120
• ค่าตอบแทน	
- ค่าตอบแทนวิทยากร 3 คน ๆ ละ 3 ชั่วโมง ๆ ละ 500 บาท	4,500
• ค่าใช้สอย	
- ค่าที่พักข้าราชการดำรงตำแหน่ง ระดับ 9 จำนวน 1 คน	500
- ค่าที่พักบุคลากรทางการศึกษา 36 คน ๆ ละ 400 บาท 1 คืน	14,400
- ค่าชดเชยน้ำมันเชื้อเพลิง 2 คัน ๆ ละ 800 บาท	1,600
- ค่าชดเชยน้ำมันเชื้อเพลิงวิทยากร	500
- ค่าอาหารกลางวัน 40 คน จำนวน 1 วัน ๆ ละ 1 มื้อ ๆ ละ 200 บาท	8,000
- ค่าอาหารเย็น 40 คน จำนวน 1 วัน ๆ ละ 210 บาท	8,400
- ค่าอาหารว่างและเครื่องดื่ม 40 คน จำนวน 1 วัน 2 มื้อ ๆ ละ 50 บาท	4,000
- ค่าห้องประชุม	1,000
• ค่าวัสดุ	
- ค่าวัสดุในการจัดกิจกรรม	220
รวมทั้งสิ้น	55,000

หมายเหตุ ขออภัยทุกรายการ ทุกกิจกรรม

12. การวิเคราะห์ความเสี่ยงของโครงการ

- ความเสี่ยง :
1. คอมพิวเตอร์ / อุปกรณ์สื่อสารที่ใช้ในการเรียนรู้มีความแตกต่างกัน
 2. ความรู้ความเข้าใจพื้นฐานและประสบการณ์ของบุคลากรมีไม่เท่ากัน
 3. บุคลากรอาจไม่ได้เข้ารับการฝึกอบรมทุกคน

- การบริหารความเสี่ยง :
1. จัดทำคู่มือประกอบการอบรม
 2. จัดทำปฏิทินการทำงานของแต่ละกลุ่มงาน เพื่อให้ตรงกับช่วงเวลาที่จัดทำโครงการ

13. หน่วยงานรับผิดชอบ กลุ่มบริหารงานบุคคล สำนักงานศึกษาธิการจังหวัดลพบุรี

14. ผลประโยชน์ที่คาดว่าจะได้รับ

14.1.1 บุคลากรสำนักงานศึกษาธิการจังหวัดลพบุรี ได้รับความรู้และความเข้าใจในกฎ ระเบียบ ข้อบังคับ และเทคโนโลยีที่เกี่ยวข้องกับการปฏิบัติราชการ มีทักษะในการปฏิสัมพันธ์กับผู้อื่น เสริมสร้างความรัก ความสามัคคี เกิดความรักองค์กรของตนเอง เพื่อให้การบริหารงานและการปฏิบัติงานเป็นไปได้อย่างราบรื่น และมีประสิทธิผล

14.1.2 บุคลากรสำนักงานศึกษาธิการจังหวัดลพบุรี ได้รับการพัฒนาสมรรถนะเข้าใจในหลักการ การคิดสร้างสรรค์ คิดนอกกรอบเพื่อการพัฒนางาน และได้รับความรู้ความเข้าใจมีทักษะในการทำงานเป็นทีม อย่างมีประสิทธิภาพ

ผู้เสนอโครงการ



(นางสาวสุพัตรา สอนเถื่อน)
นักทรัพยากรบุคคลปฏิบัติการ

ผู้เห็นชอบโครงการ



(นางเขมกร นิมดิษฐ์)
ผู้อำนวยการกลุ่มบริหารงานบุคคล

ผู้อนุมัติโครงการ

ลงชื่อ



(นายดุสิต คงคาลวง)
ศึกษาธิการจังหวัดลพบุรี

ผู้รับผิดชอบโครงการ	ชื่อ-สกุล นางสาวสุพัตรา สอนเถื่อน	ตำแหน่ง	นักทรัพยากรบุคคลปฏิบัติการ
	โทรศัพท์เคลื่อนที่ 0909820812	E-mail :	nam.lop2565@gmail.com

ต.รังสี 001-66

L1-a7

bb-67-68-70-71-72-73
-74-112



ที่ ศธ 0201.517748

สำนักงานปลัดกระทรวงศึกษาธิการ
กทม. 10300

20 ตุลาคม 2565

เรื่อง แจ้งการโอนจัดสรรงบประมาณรายจ่าย ประจำปีงบประมาณ พ.ศ. 2566

เรียน ศึกษาธิการภาค (ภาค 1 - 18) / ศึกษาธิการจังหวัดทุกจังหวัด

สิ่งที่ส่งมาด้วย แบบรายงานการโอนเปลี่ยนแปลงการจัดสรรงบประมาณรายจ่าย ประจำปีงบประมาณ พ.ศ. 2566 จำนวน 1 ฉบับ

ด้วยสำนักงานปลัดกระทรวงศึกษาธิการ ได้อนุมัติการจัดสรรงบประมาณรายจ่ายประจำปีงบประมาณ พ.ศ. 2566 ในแผนงาน/ผลผลิต/โครงการและงบรายจ่ายต่างๆ สำหรับเป็นค่าใช้จ่ายตามบทบาทภาระหน้าที่ ให้กับหน่วยงานในสังกัด และสำนักงบประมาณ ได้อนุมัติเงินประจำงวดงบประมาณรายจ่าย ประจำปีงบประมาณ พ.ศ. 2566 ตามแผนการใช้จ่ายเงินงบประมาณ ไตรมาส 1 - 2 ในระบบ GFMS

สำนักงานปลัดกระทรวงศึกษาธิการ ดำเนินการโอนจัดสรรงบประมาณรายจ่ายตามแผนงาน/ผลผลิต/กิจกรรม/งบรายจ่าย ที่หน่วยงานของท่านได้รับตามแผนการใช้จ่ายเงินงบประมาณ ไตรมาส 1 - 2 มาตั้งจ่ายยังหน่วยเบิกจ่าย (ศูนย์ต้นทุน) ของท่าน ในระบบ GFMS เรียบร้อยแล้ว รายละเอียดตามแบบรายงานการโอนเปลี่ยนแปลงการจัดสรรงบประมาณรายจ่าย ประจำปีงบประมาณ พ.ศ. 2566

จึงเรียนมาเพื่อโปรดทราบ

ขอแสดงความนับถือ

(นายชาญวุฒิ วงศ์เพ็ญ)

ผู้อำนวยการสำนักอำนาจการ สป.

ปฏิบัติราชการแทนปลัดกระทรวงศึกษาธิการ

สำนักอำนาจการ

โทร. 0 2628 6136 ต่อ 118

โทรสาร 0 2628 5618

รายงานการโอนเปลี่ยนแปลงการจัดสรรงบประมาณรายจ่าย ประจำปีงบประมาณ พ.ศ. 2566

งานปลัดกระทรวงศึกษาธิการ
 งบประมาณเพื่อสนับสนุนด้านกาพัฒนาและเสริมสร้างศักยภาพทรัพยากรมนุษย์
 การขับเคลื่อนการพัฒนาการศึกษาที่ยั่งยืน
 มาตรการขับเคลื่อนการปฏิรูปการศึกษาในส่วนภูมิภาค

เลขที่เอกสาร 2000001748 ลงวันที่ 17 ตุลาคม 2566
 รหัสหน่วยงาน A002 โอน/เปลี่ยนแปลงครั้งที่ 72 ปีงบประมาณ 2566

ส ที่	หน่วยงาน	รหัส			งบรายจ่าย- รายการ	โอน งบประมาณ	หมายเหตุ
		หน่วยรับงบประมาณ	งบประมาณ	กิจกรรมหลัก			
00	สำนักงานปลัดกระทรวงศึกษาธิการ	2000200000	200023400520050000035	200026590266000000	3,080,000.00	GEN#2000001759 งบประมาณประจำปี	
00	สำนักงานศึกษาธิการจังหวัดกรุงเทพมหานคร	2000201108	200023400520050000035	200026590266000000	40,000.00	+	
00	สำนักงานศึกษาธิการจังหวัดสมุทรปราการ	2000201109	200023400520050000035	200026590266000000	40,000.00	+	
00	สำนักงานศึกษาธิการจังหวัดนนทบุรี	2000201110	200023400520050000035	200026590266000000	40,000.00	+	
00	สำนักงานศึกษาธิการจังหวัดปทุมธานี	2000201111	200023400520050000035	200026590266000000	40,000.00	+	
00	สำนักงานศึกษาธิการจังหวัดพระนครศรีอยุธยา	2000201112	200023400520050000035	200026590266000000	40,000.00	+	
00	สำนักงานศึกษาธิการจังหวัดอ่างทอง	2000201113	200023400520050000035	200026590266000000	40,000.00	+	
00	สำนักงานศึกษาธิการจังหวัดลพบุรี	2000201114	200023400520050000035	200026590266000000	40,000.00	+	
00	สำนักงานศึกษาธิการจังหวัดสิงห์บุรี	2000201115	200023400520050000035	200026590266000000	40,000.00	+	
00	สำนักงานศึกษาธิการจังหวัดชัยนาท	2000201116	200023400520050000035	200026590266000000	40,000.00	+	
00	สำนักงานศึกษาธิการจังหวัดสระบุรี	2000201117	200023400520050000035	200026590266000000	40,000.00	+	
00	สำนักงานศึกษาธิการจังหวัดชลบุรี	2000201118	200023400520050000035	200026590266000000	40,000.00	+	
00	สำนักงานศึกษาธิการจังหวัดระยอง	2000201119	200023400520050000035	200026590266000000	40,000.00	+	
00	สำนักงานศึกษาธิการจังหวัดจันทบุรี	2000201120	200023400520050000035	200026590266000000	40,000.00	+	
P2300	สำนักงานศึกษาธิการจังหวัดตราด	2000201121	200023400520050000035	200026590266000000	40,000.00	+	
P2400	สำนักงานศึกษาธิการจังหวัดฉะเชิงเทรา	2000201122	200023400520050000035	200026590266000000	40,000.00	+	
P2500	สำนักงานศึกษาธิการจังหวัดปราจีนบุรี	2000201123	200023400520050000035	200026590266000000	40,000.00	+	
P2600	สำนักงานศึกษาธิการจังหวัดนครนายก	2000201124	200023400520050000035	200026590266000000	40,000.00	+	
P2700	สำนักงานศึกษาธิการจังหวัดสระแก้ว	2000201125	200023400520050000035	200026590266000000	40,000.00	+	
P3000	สำนักงานศึกษาธิการจังหวัดนครราชสีมา	2000201126	200023400520050000035	200026590266000000	40,000.00	+	





สำนักงานศึกษาธิการจังหวัดลพบุรี
โทร 036-776771 Email: lripeoemail@gmail.com